



**International Handball Federation**

**فدراسیون هندبال جمهوری اسلامی ایران**



# **X. Rules of the Game**

## **b ( Beach Handball**

**Edition : 1 April 2026**



**قوانین و مقررات بین المللی هندبال ساحلی**

**ویرایش ۱ آوریل ۲۰۲۶**

**کمیته داوران فدراسیون هندبال**

**۱۷ اردیبهشت ۱۴۰۵**

# X. Rules of the Game

## b ( Beach Handball

Edition : 1 April 2026

ضمن تقدیر و عرض سپاس خدمت جناب آقای دکتر پاکدل ریاست محترم فدراسیون هندبال بلحاظ حمایت های مستدام از جامعه داوری کشور ، شایسته است که از نامبردگان مشروحه ذیل ، که در ترجمه ، جمع آوری ، تدوین و انتشار قوانین و مقررات بین المللی هندبال ساحلی ( ۲۰۲۶ ) همکاری داشته اند و متن حاضر نتیجه مساعی و تلاش ایشان می باشد ، صمیمانه تقدیر و تشکر نمایم :

فرامرز می آبادی

سلیمان پایدا

اسدالله نظریان

سرکار خانم آزاده وسیلی

محسن کرباسچی

رئیس کمیته داوران فدراسیون هندبال

۱۴۰۵/۲/۱۷

## فهرست مطالب

ردیف	عنوان	صفحه
۱	قوانین بازی	۴
۲	دیباجه	۵
۳	قانون ۱: محوطه بازی	۶-۱۱
۴	قانون ۲: شروع بازی، زمان بازی، علامت نهایی، تایم اوت و تایم اوت تیمی	۱۲-۱۶
۵	قانون ۳: توپ	۱۷
۶	قانون ۴: تیم، تعویض، تجهیزات و وسائل	۱۸-۲۲
۷	قانون ۵: دروازه بان	۲۳-۲۴
۸	قانون ۶: محوطه دروازه	۲۵-۲۶
۹	قانون ۷: بازی با توپ، بازی غیر فعال	۲۷-۲۹
۱۰	قانون ۸: خطاها و رفتار خارج از روحیه ورزشی	۳۰-۳۳
۱۱	قانون ۹: گل و تصمیم گیری در خصوص نتیجه بازی	۳۴-۳۷
۱۲	قانون ۱۰: پرتاب داور	۳۸
۱۳	قانون ۱۱: پرتاب اوت	۳۹
۱۴	قانون ۱۲: پرتاب دروازه بان	۴۰
۱۵	قانون ۱۳: پرتاب آزاد	۴۱-۴۳
۱۶	قانون ۱۴: پرتاب ۶-متر	۴۴-۴۵
۱۷	قانون ۱۵: دستورالعمل های کلی برای انجام پرتاب ها	۴۶-۴۷
۱۸	قانون ۱۶: جرائم	۴۸-۵۳
۱۹	قانون ۱۷: داوران	۵۴-۵۶
۱۷	قانون ۱۸: منشی و وقت نگهدار	۵۷
۱۸	پیوست ها و ضمیمه	۵۸
۱۹	علائم دست داوری	۵۹-۶۹
۲۰	توضیحات پیرامون قوانین بازی	۷۰-۸۷
۲۱	مقررات منطقه تعویض	۸۸-۹۱
۲۲	مقررات لباس ورزشکاران	۹۲-۹۶
۲۳	مقررات کیفیت ماسه و روشنایی	۹۷-۹۹
۲۴	واژه نامه اصطلاحات	۱۰۰-۱۰۱
۲۵	صفحه یادداشت	۱۰۲-۱۰۳

# I. Playing Rules

## ۱. قوانین بازی

**دیباچه :**

به خاطر سهولت ، این کتاب قوانین به طور کلی از شکل مردانه کلمات استفاده می کند ولی با توجه به زن و مرد بودن ، بازیکنان ، مقامات، داوران و دیگران قابل استفاده می باشد

به هر حال ، این قوانین به صورت یکسان برای شرکت کنندگان زن و مرد اعمال می شود ، به جز قانون ۳ (اندازه توپ)

فلسفه هندبال ساحلی بر اساس ( بازی جوانمردانه ) بنا نهاده شده است . هر تصمیمی که گرفته می شود باید مطابق با این اصل باشد

بازی جوانمردانه یعنی :

احترام به سلامت، صداقت و بدن بازیکنان

احترام به روح و فلسفه بازی.

احترام به جریان بازی ولی هرگز کسب آوانتاژ از طریق تخلف از قوانین قابل تحمل نیست

ترویج روحیه ورزش سالم و پیروی از فرهنگ و ورزش و مأموریت این رویداد

با توجه به فلسفه هندبال ساحلی ( جذابیت بازی – هر دو تیم در مسابقه با حداکثر توان خود بازی می کنند ) در

جریان بازی هر گونه جریمه ای که اعلام می شود بر علیه بازیکنان اعلام می شود نه بر علیه تیم .

## قانون ۱

### ۱. زمین بازی

۱: زمین بازی مستطیل گسترده ای (نمودار شماره ۱) به طول ۲۷ متر و عرض ۱۲ متر شامل یک منطقه بازی و دو منطقه دروازه است. ابعاد زمین از لبه بیرونی خطوط مرزی آن محاسبه می شود.

سطح زمین بازی باید پوشیده از ماسه شسته و فرآوری شده و تا حد ممکن صاف و یکنواخت و بدون سنگ، پوسته و هر چیز دیگری که می تواند موجب بریدگی یا مصدومیت بازیکنان شود، باشد.

ماسه باید ترکیبی از دانه های نرم فشرده شده باشد و حداقل ۴۰ سانتیمتر عمق داشته باشد

درازای زمین باید در جهت شمالی-جنوبی باشد

مشخصات زمین بازی در یک مسابقه نباید به نحوی تغییر کند که یک تیم از این موضوع آوانتاژی کسب نماید.

اطراف زمین بازی باید به عرض ۳ متر منطقه امن وجود داشته باشد

آب و هوا نباید به گونه ای باشد که موجب آسیب دیدگی بازیکنان شود

برای مسابقاتی که در طول شب برگزار می گردد روشنایی محوطه بازی باید ۴۰۰ لوکس (حداقل) باشد.

۲: محوطه زمین با خطوط مشخص شده است (نمودار شماره ۱ الف) این خطوط به منطقه ای که بوسیله آن محدود شده اند تعلق دارند. دو خط بلندتر خط کناری نامیده می شوند. دو خط کوتاهتر خط دروازه نامیده می شوند، هر چند که مابین دو پایه دروازه خطی وجود ندارد. خط منطقه دروازه ۶ متر از خط دروازه و موازی با آن قرار دارد.

زمین به وسیله یک خط میانی فرضی به دو نیمه تقسیم شده است. وسط این خط فرضی دقیقاً محل اجرای پرتاب داور است

۳: کلیه خطوط بین ۵ تا ۸ سانتیمتر ضخامت دارند و باید از نوار سخت و محکم متضاد با رنگ ماسه باشد (آبی، زرد یا قرمز). نوار باید از جنس سخت ولی انعطاف پذیر باشد اما نباید باعث آسیب و صدمه پای بازیکنان و مسئولین شود، باید در هر گوشه زمین و همچنین محل اتصال خط دروازه به خط طولی بوسیله یک جسم سنگین (لنگر) در زیر ماسه محکم شود.

یک ریسمان (طناب) قابل ارتجاع باید هر یک از گوشه ها را به یک دیسک چوبی یا پلاستیکی که در زیر ماسه دفن می شود (بدون لبه های تیز) متصل نماید. این خاصیت ارتجاعی کمک می کند که تنش لازم برای حفظ و نگهداری نوارها و انعطاف پذیری و کاهش احتمال آسیب دیدگی بازیکنان و مسئولین

هنگامی که پای آنها به خط گیر می‌کند، ایجاد شود. اتصال دروازه‌ها به خطوط بوسیله حلقه‌های پلاستیکی متصل به پایه‌های دروازه می‌باشد. لنگرها ( دیسک چوبی یا پلاستیکی ) نباید برای بازیکنان و مسئولین خطری ایجاد نماید .

## دروازه

۴:

الف ) یک دروازه مستطیل شکل باید در وسط هر خط دروازه قرار گیرد . این شامل دو پایه دروازه با فاصله یکسان از هر دو گوشه زمین بوده و با یک میله افقی از بالا به همدیگر متصل شوند

ب ) پایه دروازه‌ها بصورت عمودی و ارتفاع آنها از سطح ماسه تا زیر میله افقی باید ۲ متر باشد ، و فاصله داخلی بین پایه‌های عمودی باید ۳ متر باشد

ج ) پایه‌های دروازه و میله افقی باید از آلومینیوم گرد و لوله‌ای با طراحی مشخص شده و قطر بیرونی ۸ سانتیمتر که با رنگ جامد کاملاً متضاد با ماسه و پس زمینه دروازه ( زرد ، آبی و قرمز ) رنگ آمیزی شود . رنگ هر دو دروازه باید یکسان باشد .

د ) پایه‌های دروازه و میله افقی باید پوشش داده شوند بوسیله قابی که تور را نگهداری می‌کند ، عمیق‌ترین قسمت در بالا ۸۰ سانتیمتر و در پایین ۱ متر باید باشد

ه ) هر دروازه شامل یک تور ساخته شده از نایلون سنگین ( یا دیگر مواد مصنوعی ، بدون گره ، شبکه ۸۰\*۸۰ میلیمتر یا کوچکتر ، ضخامت ۶ میلیمتر ) متصل به پشت پایه‌های دروازه و میله افقی می‌باشد . این تور باید به نحوی بسته شود که اگر تویی از کنار دروازه پرتاب شد نتواند از بین پایه و تور وارد دروازه شود و به اشتباه یک گل اعلام گردد و تویی که به داخل گل پرتاب شده است نتواند از دروازه خارج شود و یا از فاصله بین تور و پایه دروازه عبور نماید و یک گل بثمر رسیده به اشتباه باطل اعلام گردد. برای جلوگیری از خروج توپ از پشت تور ، هنگامی که وارد دروازه می‌شود ، قسمت پائین تور باید به لوله منحنی یا ابزار مناسب دیگری متصل شود. رنگ تور باید متضاد رنگ ماسه و رنگ پس زمینه بوده و باید همسان دروازه باشد

و ) برای سلامتی بازیکنان و مسئولین پائین هر دروازه باید بصورت مناسب زیر ماسه قرار گیرد ، لنگرها نباید برای بازیکنان ایجاد خطر نمایند

ز ) در فاصله ۳ متری پشت هر منطقه دروازه ، تور نگهدارنده در سراسر عرض زمین باید بصورت معلق آویزان شود (طول ۱۲ متر \* ارتفاع ۷ متر) . تور نگهدارنده باید به حد کافی بر روی ماسه بنشیند

**میز وقت نگهدار و منشی**

۵: میز وقت نگهدار و منشی باید برای ۳ تا ۴ نفر فضای لازم داشته باشد و در وسط خط کناری و حداقل در فاصله ۳ متری از آن قرار دارد

میز وقت نگهدار و منشی باید به نحوی قرار بگیرد که وقت نگهدار و منشی بتوانند منطقه تعویض را ببینند

**منطقه تعویض**

۶: منطقه تعویض برای بازیکنان زمین ۱۵ متر طول و حدود ۳ متر عرض دارد. منطقه تعویض در هر طرف از زمین بازی و خارج از خط کناری قرار دارد. بازیکنان زمین باید فقط از این منطقه وارد زمین مسابقه شوند

۷:

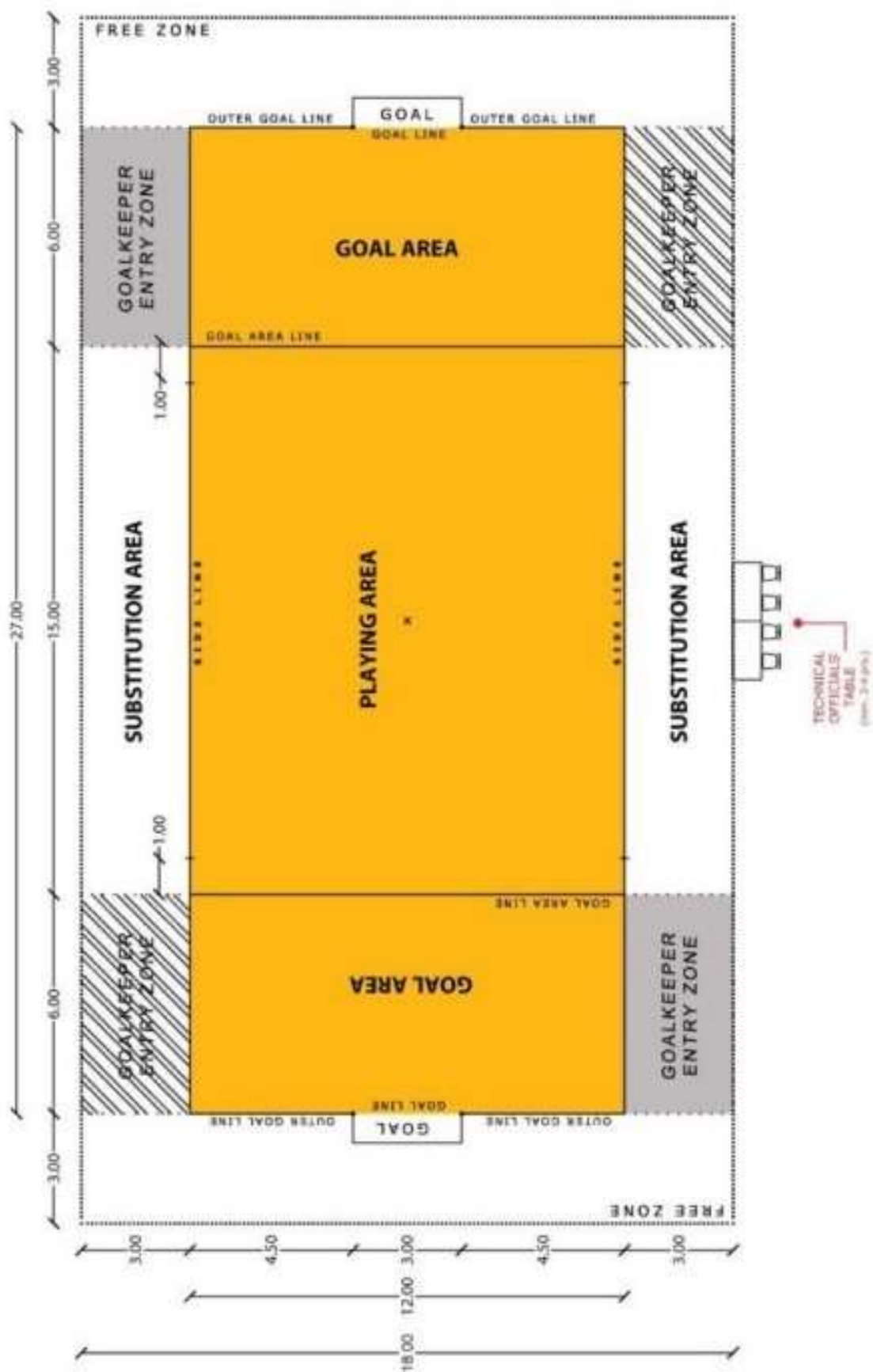
الف) دروازه بان و بازیکنان مجاز هستند از زمین بازی در کوتاهترین مسیر از سمت کناری منطقه تعویض تیم خودی خارج شوند، این عملاً به این مفهوم است که بازیکنان می توانند زمین بازی را از سرتاسر کل خط کناری منطقه بازی و منطقه دروازه از سمت منطقه تعویض تیم خودی ترک نمایند

ب) دروازه بان باید از روی خط کناری منطقه دروازه تیم خودی از سمت منطقه تعویض تیم خود وارد زمین شود (قانون ۴:۱۳، ۵:۱۲)

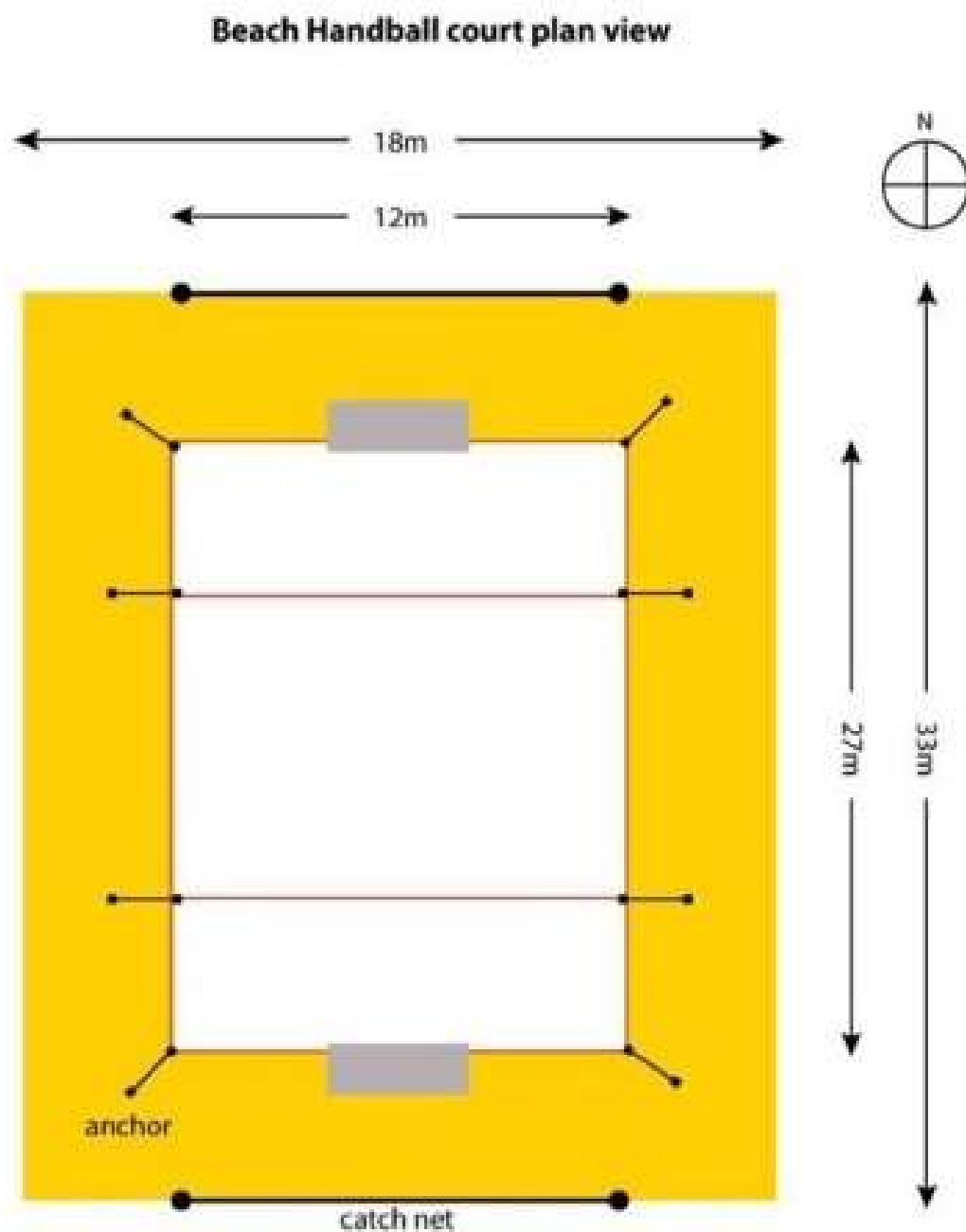
ج) دروازه بان تعویضی می تواند کنار خط طولی قسمت بین خط دروازه تیم خود و خط منطقه دروازه در انتظار ورود به زمین به حالت نشسته (یا زانو زده) قرار گیرد به استثناء هنگام پرتاب شوت اوت (نگاه کنید

به ۹:۱۰)

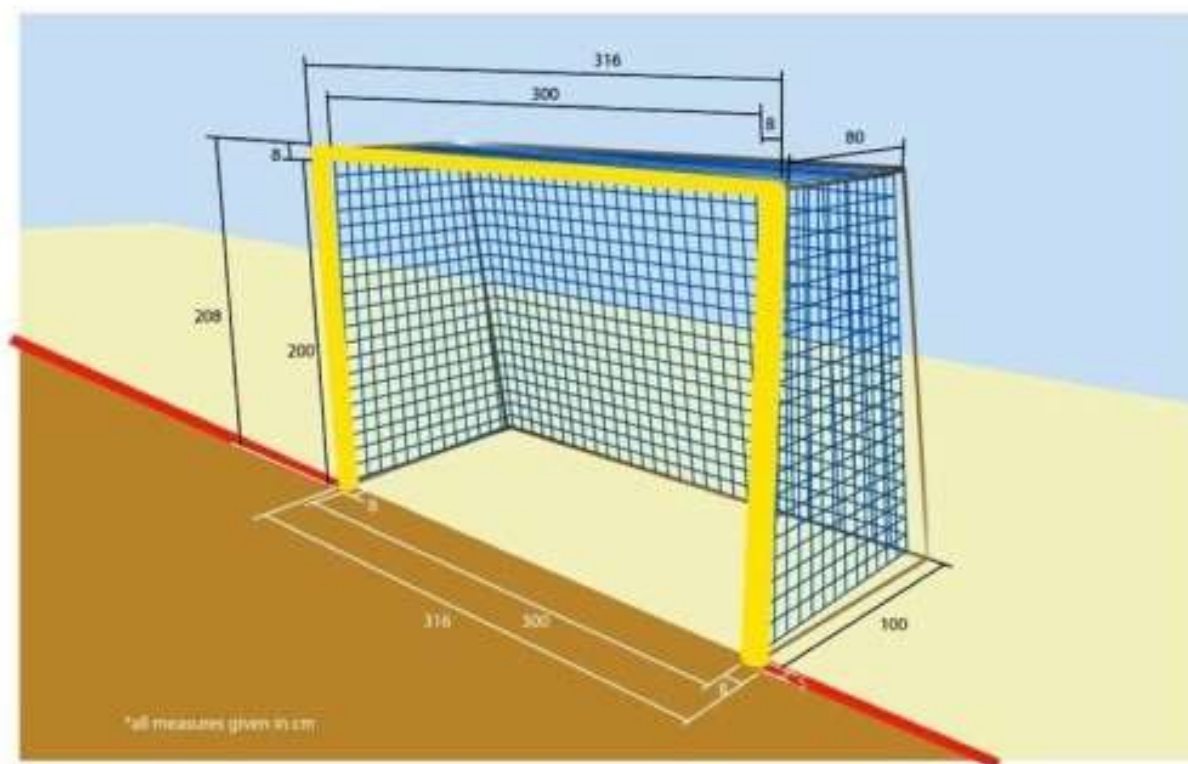
## تصویر شماره ۱: زمین بازی



## تصویر شماره ۱ الف : زمین بازی



## تصویر شماره ۲ : دروازه



## قانون ۲

### ۲. شروع بازی ، وقت بازی ، علامت پایانی ، تایم اوت ، تایم اوت تیمی

#### شروع بازی

۱: قبل از مسابقه داور ها به منظور تعیین انتخاب کننده زمین یا منطقه تعویض پرتاب سکه را انجام می دهند سپس تیم برنده باید یا زمین بازی و یا سمت مربوط به منطقه تعویض خود را انتخاب نماید . تیم دیگر متناسب با انتخاب تیم اول در سمت دیگر منطقه تعویض مستقر می شود .

پس از استراحت بین دو وقت بازی ، تیمها زمین بازی را تعویض می نمایند . آنها نمی توانند منطقه تعویض را تغییر دهند

۲ : هر وقت بازی و همچنین گل طلائی پس از علامت سوت داوران ( قانون ۲:۵ ) با پرتاب داور شروع می شود ( قانون ۱۰: ۱-۲ )

۳ : بازیکنان زمین در منطقه بازی در هر موقعیتی که خودشان می خواهند قرار می گیرند

#### وقت بازی

۴ : مسابقه شامل دو وقت ۱۰ دقیقه ای است که امتیازات هر وقت جداگانه ثبت می شود . زمان هر وقت بازی ۱۰ دقیقه است ( ولی نگاه کنید به قوانین ۲-۶ ، ۲-۸ و ۲-۴ ) . استراحت بین وقت ها ۵ دقیقه است

۵ : وقت بازی ( اجرای پرتاب داور و آغاز بکار ساعت ) به وسیله سوت داوران خواهد بود ( قانون ۲:۲ )

۶: اگر امتیازات در پایان هر وقت مساوی باشد ، از روش " گل طلائی " استفاده می شود ( قانون ۹:۷ ) ، شروع مجدد مسابقه با پرتاب داور خواهد بود ( قانون ۱۰ )

به برنده هر وقت بازی یک امتیاز داده می شود

۷: اگر هر دو وقت بازی را یک تیم ببرد ، کلاً آن تیم با نتیجه ۲-۰ برنده مسابقه می باشد

۸ : اگر هر یک از وقت های بازی را یک تیم ببرد ، نتیجه مساوی است ، از آنجا که همیشه باید برنده مشخص شود ، "شوت اوت " مورد استفاده قرار می گیرد ( قانون ۹ )

## علامت پایانی

۹: وقت بازی با علامت خودکار پایانی بوسیله ساعت عمومی یا وقت نگهدار اعلام می شود ، اگر چنین علامتی نیامد ، داور ، وقت نگهدار ، نماینده فنی برای اعلام پایان وقت بازی سوت می زند ( قوانین ۱۰: ۱۷ ، ۱۸: ۱ ، ۱۸: ۲ )  
توضیح :

اگر استفاده از ساعت عمومی مجهز به علامت خودکار پایانی امکان پذیر نبود ، وقت نگهدار باید از یک ساعت رومیزی یا کورنومتر استفاده کند و وقت بازی را با علامت پایانی خاتمه دهد ( قانون ۲: ۱۸ )

اگر از ساعت عمومی استفاده می شود باید آن را از ۰ به ۱۰ تنظیم نمود

۱۰: تخلفات و رفتار های خارج از روحیه ورزشی که قبل یا همزمان با علامت پایانی ( برای هر دو وقت بازی ) اتفاق می افتد باید جریمه شوند ، حتی اگر نتوان تا پس از علامت پایانی آنها را اعلام نمود . داوران فقط پس از آنکه ضرورتاً پرتاب آزاد یا پرتاب ۶- متر اجرا گردیده و نتیجه فوری ( آنی ) آنها مشخص شده باشد ، پایان وقت بازی را اعلام می نمایند ( توضیحات پیرامون قوانین شماره ۳ )

۱۱: پرتاب باید تکرار شود ، اگر علامت پایانی ( برای هر دو وقت بازی ) دقیقاً وقتی بصدا در آید که پرتاب آزاد یا پرتاب ۶- متر در حال اجراست یا پس از پرتاب توپ در هوا باشد . قبل از آنکه داوران وقت بازی را خاتمه دهند نتیجه فوری ( آنی ) تکرار پرتاب باید مشخص شود.

۱۲: بازیکنان و مسئولین تیم که در خلال اجرای یک پرتاب آزاد یا پرتاب ۶- متر در موقعیت ذکر شده در قانون ۱۱- ۲:۱۰ مرتکب تخلف یا رفتار خارج از روحیه ورزشی گردند باید جریمه شخصی شوند . تخلف در خلال اجرای چنین پرتابی نمی تواند ، منجر به یک پرتاب آزاد در جهت مخالف شود .

۱۳: اگر داوران متوجه شوند که وقت نگهدار علامت پایانی را ( برای هر دو وقت بازی ) زودتر اعلام نموده ، آنها باید بازیکنان را در زمین بازی نگهدارند و وقت باقی مانده را بازی نمایند .

تیمی که در هنگام اعلام قبل از موعود علامت پایانی صاحب توپ بوده ، هنگام شروع مجدد بازی نیز در مالکیت توپ باقی خواهد بود . اگر توپ خارج از بازی بوده ، آنگاه شروع مجدد بازی با پرتابی متناسب با موقعیت خواهد بود .

اگر وقت اول بازی دیر تر از معمول خاتمه یابد ، وقت دوم قطعاً باید ۱۰ دقیقه باشد زیرا هر وقت امتیازات مجزائی دارد . اگر وقت دوم دیرتر از معمول خاتمه یابد ، آنگاه داوران در این موقعیت دیگر نمی توانند هیچ چیزی را تغییر دهند .

**تایم - اوت**

۱۴: داوران تصمیم می گیرند که چه زمانی و به چه مدتی وقت بازی متوقف شود ( تایم اوت ) .

در موارد ذیل اعلام تایم اوت الزامیست :

الف : تعلیق یا دیسکالیفه بازیکن

ب : پرتاب - ۶ متر

ج : تایم اوت تیمی

د : علامت سوت از سوی وقت نگهدار یا نماینده فنی

ه : مشورت بین داوران متناسب با قانون ۹: ۱۷

و : تعلیق یا دیسکالیفه مسئول تیم

صرف نظر از موقعیتهای ذکر شده فوق ، که تایم اوت الزامی می باشد ، داوران می توانند با نظر خود در موقعیتهای دیگر نیز از تایم اوت استفاده نمایند .

با این حال در مواردیکه بازی بوسیله علامت سوت وقت نگهدار یا نماینده فنی متوقف شود تایم اوت الزامیست ، ضروریست که وقت نگهدار بدون آنکه منتظر تأیید از سوی داوران باشد ، بلافاصله ساعت رسمی را متوقف نماید ،

برخی موقعیتهای معمولی تایم اوت الزامی ندارد ولی با این حال این تمایل وجود دارد که در موقعیتهایی عادی بشرح ذیل نیز تایم اوت اعلام نمود :

الف ( ) آچنین به نظر بیاید که یک بازیکن مصدوم شده است

ب ( ) یک تیم بصورت واضح و آشکار وقت تلف نماید بعنوان مثال هنگامیکه تیم در اجرای یک پرتاب رسمی تاخیر ایجاد نماید ، و یا پس از اعلام یک تصمیم داور توپ را رها نکند یا آن را به فاصله دور پرتاب نماید

ج ( ) عوامل بیرونی به عنوان مثال خطوط زمین نیاز به بازسازی یا وصل مجدد داشته باشند

**توضیح :**

علامت سوت از سوی وقت نگهدار/نماینده فنی برای توقف بازی موثر است . حتی اگر داوران ( و بازیکنان ) بلافاصله متوجه توقف بازی نشوند ، هر گونه عملی در زمین پس از علامت سوت غیر معتبر است .

این به این مفهوم است که پس از علامت سوت از سوی میز اگر یک گل بثمر برسد ، این گل باید باطل اعلام شود . بصورت مشابه اگر یک تصمیم برای پرتاب یک تیم اعلام شود ( هر پرتابی ) نیز باید باطل اعلام شود . در مقابل ، شروع مجدد بازی دقیقاً با روشی متناسب با موقعیت قبل از سوت وقت نگهدار /نماینده فنی خواهد بود با این حال ، هرگونه جریمه شخصی که حد فاصل سوت از سوی میز و زمانی که داوران فعالیت ها را متوقف می کنند بوسیله داوران اعلام می شود ، به قوت خود باقیست . این موضوع بدون توجه به نوع تخلف و میزان جریمه ، قابل اجرا می باشد

۱۵ : تخلفات در خلال تایم اوت نتایج مشابه با همان تخلفات در زمان بازی را دارد ( قانون ۱۲: ۱۶ ، توضیح ۱ )

۱۶ : در ارتباط با تایم اوت ، هنگامیکه ساعت باید متوقف شود ، داوران توقف وقت بازی را بوسیله ۳ سوت منقطع کوتاه و علامت دست شماره ۱۴ به وقت نگهدار اطلاع خواهند داد .

پس از تایم اوت همواره برای اعلام شروع مجدد باید سوت زده شود ( قانون ۳: ۱۵ ب ) . با این سوت وقت نگهدار ساعت را به کار می اندازد

## تایم - اوت تیمی

۱۷ : هر تیم می تواند در هر یک از وقت های معمول بازی از یک دقیقه تایم - اوت تیمی استفاده نماید .

مسئول A تیمی که می خواهد درخواست تایم - اوت تیمی نماید باید کاملاً واضح کارت سبز را نشان دهد . پس از آن او به سمت مرکز خط طولی می رود و کارت سبز را بالا نگه می دارد بنحوی که برای وقت نگهدار کاملاً قابل مشاهده بوده و بلافاصله قابل تشخیص باشد . ( کارت سبز باید به ابعاد ۲۰\*۳۰ بوده و حرف "T" درشت در هر دو طرف آن باشد ) .

یک تیم فقط هنگامی می تواند درخواست تایم - اوت تیمی نماید که توپ در مالکیت آن تیم باشد ( هنگامیکه توپ در جریان بازی یا در خلال توقف بازی باشد ) در صورتیکه این تیم قبل از آنکه وقت نگهدار بتواند سوت بزند مالکیت توپ را از دست نداده باشد ( در این موارد تایم - اوت تیمی مجاز نخواهد بود ) ، بلافاصله تایم - اوت تیمی به تیم اعطا می شود .

آنگاه وقت نگهدار بوسیله سوت بازی را متوقف می کند ، علامت دست تایم - اوت تیمی را نشان می دهد ( شماره ۱۴ ) و با دست کشیده تیمی را که درخواست تایم - اوت تیمی کرده را نشان می دهد .

کارت سبز در وسط خط کناری و به فاصله ۱ متری آن بوسیله مسئول تیم در ماسه قرار می گیرد . این کارت تا پایان وقت بازی مربوطه در محل خود باقی می ماند .

داوران اعلام تایم-اوت می کنند و وقت نگهدار ساعت را متوقف می کند. داوران تایم-اوت تیمی را تأیید می کنند و وقت نگهدار ساعت جداگانه ای جهت کنترل زمان تایم-اوت تیمی را بکار می اندازد. منشی زمان و وقت تایم-اوت تیمی را برای تیم درخواست کننده در برگ مسابقه وارد می کند.

در خلال تایم-اوت تیمی، بازیکنان و مسئولین در منطقه تعویض خود اعم از داخل یا خارج زمین بازی قرار می گیرند. داوران در مرکز زمین مستقر می شوند، ولی یک نفر از آنها می تواند جهت مشورت بصورت کوتاه به طرف میز وقت نگهدار برود.

تخلفات در خلال تایم-اوت تیمی نتایج مشابه با همان تخلفات در زمان بازی را دارد، تفاوتی نمیکنند که بازیکنان مربوطه داخل یا خارج زمین بازی باشند. تحت قانون ۸:۴، ۱۶:۱ د، ۱۶:۲ ج، می توان یک تعلیق برای رفتار خارج از روحیه ورزشی داد.

پس از ۵۰ ثانیه وقت نگهدار بوسیله یک علامت سوت اعلام می کند که مسابقه تا ۱۰ ثانیه دیگر مجدداً شروع می شود. تیم ها موظفند که پس از پایان وقت تایم-اوت تیمی آماده بازی باشند.

بازی با پرتابی متناسب با موقعیت بازی در هنگام اعلام تایم-اوت تیمی، یا اگر توپ در بازی بوده، بوسیله پرتاب آزاد برای تیم درخواست کننده تایم-اوت تیمی از محلی که توپ در هنگام توقف بازی قرار داشته، مجدداً شروع می شود. هنگامیکه داور سوت خود را به صدا در آورد، وقت نگهدار ساعت را به کار می اندازد.

### توضیح:

"در مالکیت داشتن توپ" همچنین شامل موقعیت هایی است که بازی باید با پرتاب دروازه بان، پرتاب-اوت، پرتاب آزاد یا پرتاب-۶ متر ادامه پیدا کند.

"توپ در بازی" به این مفهوم است بازیکنان با توپ در تماس باشند (نگهداشتن توپ در دستان، شوت کردن، گرفتن یا پاس دادن توپ به هم تیمی) یا آنکه تیم توپ را در مالکیت خود داشته باشد.

## قانون ۳

### ۳. توپ

۱: این ورزش بوسیله یک توپ لاستیکی گرد و غیر لغزنده بازی می شود. وزن توپ مردان ۳۵۰ تا ۳۷۰ گرم با محیط ۵۴ تا ۵۶ سانتیمتر می باشد، وزن توپ خانم ها ۲۸۰ تا ۳۰۰ گرم با محیط ۵۰ تا ۵۲ سانتیمتر می باشد. برای مسابقات کودکان می توان از توپ کوچکتر استفاده کرد.

۲: برای هر بازی حداقل ۴ توپ قانونی باید موجود باشد. ۲ توپ ذخیره باید در محل مشخص در وسط پشت هر دروازه و سومین توپ ذخیره باید روی میز وقت نگهدار قرار بگیرد.

۳: بمنظور به حداقل رساندن هر گونه وقفه در وقت بازی و پرهیز از تایم اوت ها، هنگامی که توپ از زمین بازی خارج می شود، با اشاره داور، دروازه بان باید توپ جایگزین را در سریعترین زمان ممکن به بازی بیاورد.



## قانون ۴

### ۴. تیم ، ذخیره ها ، تجهیزات و وسائل

- ۱: بازی های هندبال ساحلی و مسابقات می تواند برای آقایان ، خانم ها و تیم های مختلط باشد
- ۲: اساساً یک تیم شامل ۱۰ بازیکن می باشد . در شروع بازی حداقل ۶ بازیکن باید حضور داشته باشند . اگر تعداد بازیکنان واجد شرایط بازی از ۴ نفر کمتر شوند ، بازی ادامه پیدا نمی کند و تیم دیگر بعنوان برنده مسابقه محسوب می گردد .
- ۳: حداکثر ۴ بازیکن در هر تیم ( ۳ بازیکن زمین و ۱ دروازه بان ) می توانند در زمین بازی باشند . مابقی بازیکنان ذخیره محسوب می شوند و در محوطه تعویض خودی می مانند
- ۴: در صورتی بازیکن یا مسئول تیم واجد شرایط بازی می باشند ، که در شروع بازی حضور داشته باشند و در برگ مسابقه ثبت شده باشند .
- بازیکنان / مسئولین تیم که پس از شروع بازی می رسند باید از وقت نگهدار / منشی اجازه بگیرند و در برگ مسابقه ثبت شوند
- بازیکنی که واجد شرایط بازی است اساساً می تواند در هر زمانی از طریق خط تعویض تیم خودی وارد زمین بشود ( علیرغم این نگاه کنید به قانون ۱۳: ۴ )
- "سرپرست مسئول تیم " باید مطمئن شود که فقط بازیکنان واجد شرایط بازی وارد زمین می شوند . هرگونه تخلف در این ارتباط موجب جریمه "سرپرست مسئول تیم " بعنوان رفتار خارج از روحیه ورزشی می گردد
- ۵: در کل مسابقه ، هر تیم باید یک بازیکن را در زمین به عنوان دروازه بان مشخص کند . بازیکنی که بعنوان دروازه بان مشخص شده است در هر زمانی می تواند نقش بازیکن زمین را بازی کند . علاوه بر آن بازیکن زمین هم می تواند وظیفه دروازه بان را ایفا کند . ( علیرغم این نگاه کنید به قانون ۸: ۴ )
- ۶: یک تیم می تواند در خلال مسابقه حداکثر از ۴ مسئول تیم استفاده نماید ، ولی فقط ۲ نفر از آنها می توانند در منطقه تعویض حضور داشته باشد . ۲ نفر دیگر باید پشت منطقه تعویض بیرون منطقه ایمنی حضور داشته باشند ولی در مواقع مصدومیت بازیکن ، پس از اجازه داوران ، آنها می توانند بر طبق قانون ۷: ۴ در آن لحظه برای کمک اقدام نمایند .
- مسئولین یک تیم نمی توانند در طول یک دوره مسابقات تغییر کنند . یکی از آنها باید بعنوان "سرپرست مسئول تیم " مشخص شود . فقط این مسئول مجاز است وقت نگهدار / منشی و در صورت امکان داوران را مورد خطاب قرار دهد . ( به استثناء موارد ذکر شده در قانون ۱۷: ۲ )

اساساً مسئول تیم در خلال مسابقه مجاز به ورود به زمین نیست. تخلف از این قانون باید بعنوان رفتار خارج از روحیه ورزشی جریمه شود (قوانین ۴: ۸، ۱: ۱۶، ۲: ۱۶، ۶: ۱۶ ب). شروع مجدد بازی با پرتاب آزاد برای تیم مقابل می باشد (قانون ۱: ۱۳ الف - ب، توضیحات پیرامون قوانین شماره ۸)

۷: در موارد مصدومیت، داوران می توانند در خلال تایم-اوت (از طریق علامت دست شماره ۱۴) به دو نفر که "واجد شرایط بازی" می باشند (نگاه کنید به قانون ۴: ۴) اجازه ورود به زمین بدهند (از طریق علامت دست شماره ۱۵) با هدف ویژه کمک به بازیکن مصدوم (قانون ۲: ۱۶ د). پس از دو نفری که قبلاً وارد زمین شده اند، اگر فرد اضافه ای وارد زمین شود، باید بعنوان ورود غیر قانونی جریمه بشود، در موارد بازیکن تحت قانون ۴: ۱۴، ۲: ۱۶ الف، و در موارد مسئول تیم تحت قانون ۴، ۲: ۱۶ ح و ۶-۱۶ الف. شخصی که جهت ورود به زمین مجاز بوده، اگر به جای کمک به بازیکن مصدوم، بازیکنان را راهنمایی کند، به بازیکنان حریف یا داوران نزدیک شود و غیره، این عمل وی باید بعنوان رفتار خارج از روحیه ورزشی تلقی شود.

### تجهیزات

۸: کلیه بازیکنان زمین یک تیم باید لباسهای یکسان بپوشند. ترکیب طراحی و رنگ دو تیم باید کاملاً قابل تشخیص از یکدیگر باشد.

لباس آقایان در هندبال ساحلی شامل زیر پوش رکابی و شلوارک و لوازم جانبی احتمالی می باشد. لباس زنانه هندبال ساحلی متشکل از یک تاپ تناسب اندام، شلوار کوتاه و لوازم جانبی احتمالی است.

تاپ ها / تاپ های تناسب بدنه از رنگ های روشن و روشن (حداقل ۸۰ درصد جامد) خواهند بود زیر پوش و تاپ باید (۸۰٪ از نخ) درخشان و از رنگهای روشن (بعنوان مثال قرمز، آبی، زرد، سبز، نارنجی و سفید) باشد، رنگهایی که انعکاس دهنده بوده و معمولاً در ساحل استفاده و پوشیده می شود

بازیکنی که بعنوان دروازه بان وارد زمین بازی می شود باید لباسی یکنواخت با دیگر بازیکنان تیمش پوشیده باشد (در طراحی و شماره بازیکنان) ولی با رنگی قابل تشخیص از بازیکنان زمین هر دو تیم و دروازه بان تیم مقابل (قانون ۳: ۱۷).

### توضیح:

مسئولین تیم باید تی شرت های یکنواخت در رنگی متفاوت از تیم خود و تیم مقابل بپوشند. هر ۴ مسئول تیم حاضر در محوطه در خلال مسابقه تیم خود باید دقیقاً لباس یکسانی بپوشند.

۹: بازیکنان باید شماره های قابل مشاهده ای با ابعاد حداقل ۱۲ در ۱۰ سانتی متر بپوشند. شماره های استفاده شده باید از ۱ تا ۹۹ باشند. رنگ شماره ها باید به وضوح با رنگ ها و طرح تاپ های ورزشی مردان و زنان متفاوت باشد. ضمیمه مقررات لباس ورزشی ورزشکاران بخش جدایی ناپذیری از قوانین بازی است

۱۰: همه بازیکنان با پای برهنه بازی می کنند. آنها مجازند جوراب ورزشی معمولی (تهیه شده از پارچه) یا بانداژ نگهدارنده بپوشند. همه انواع دیگر پوشش پا (مصنوعی، لاستیکی و غیره) مجاز نمی باشد.

### توضیح:

استفاده از جوراب‌های مصنوعی مجاز نیست. در صورت استفاده از جوراب‌های ورزشی معمولی (پارچه‌ای)، باید کوتاه باشد، اگر بیش از یک بازیکن از یک تیم جوراب پوشیده باشد، باید همه جوراب‌ها هم‌رنگ باشند

۱۱: پوشیدن وسائلی که می تواند برای بازیکنان خطرناک باشد مجاز نیست. به عنوان مثال این شامل محافظ سر، ماسک صورت، دستبند و النگو، ساعت، حلقه انگشتری، گردن بند یا زنجیر، گوشواره، عینک بدون بند نگهدارنده یا از جنس سخت، وسایل کمک اورتوپدی با جنس پلاستیک سخت یا قطعات فلزی، یا هر چیزی که بتواند خطرناک باشد. (قانون ۱۷:۳)

ورزشکاران مجاز به استفاده از وسایل ذیل می باشند:

کلاه یا عرق چین (با آفتابگیر نرم یا آفتابگیر سخت که برای احتراز از آسیب زدن به عقب برگشته شود)، هد بند یا سربند.

عینک های آفتابی (از جنس پلاستیک همراه با بند نگهدارنده)

بریس های کمک درمانی (یا بانداژها) برای زانو / آرنج / پا

### توضیح ۱:

کلاه یا عرق گیر، هد بند یا سربند استفاده شده توسط ورزشکاران یک تیم باید در یک رنگ باشد. هر گونه پوشش سر که توسط مسئولین تیم استفاده می شود نیز باید یکسان باشد.

ورزشکاران مسئولیت وسایل جانبی خود را بر عهده دارند. بازیکنانی که نمی توانند پیش زمینه های لازم را برآورده نمایند، تا زمانی که مشکلات خود را اصلاح نکنند اجازه ندارند در بازی شرکت نمایند

### توضیح ۲:

محافظ بینی: بر اساس قانون استفاده از محافظ سر و ماسک صورت مجاز نمی باشد. این قانون بشرح ذیل تفسیر می گردد: یک ماسک صورت قسمت عمده ای از صورت را می پوشاند. محافظ بینی سایز خیلی کوچکتري دارد و فقط منطقه بینی را می پوشاند. بنابراین استفاده از محافظ بینی مجاز می باشد.

## توضیح ۳:

الف : هیچ قطعه سخت (پلاستیکی یا فلزی) در داخل تجهیزات حفاظتی مجاز نیست.  
 ب : استفاده از استرچ برای دست‌ها و پاها مجاز است، اما رنگ آنها باید برای همه یکسان باشد.  
 ج : پوشاندن هر قسمتی از بدن به دلایل پزشکی با نوار چسب کینزیو و بانداژ مجاز است و در صورت استفاده بیش از یک بازیکن، رنگ آن باید برای همه یکسان باشد و باید از مقررات تجهیزات پیروی کند.  
 د. پوشیدن شلوارک استرچ مجاز است، اما باید با رنگ شورت مطابقت داشته باشد و حداقل ۱۰ سانتی‌متر بالاتر از کاسه زانو باشد.

ه. بستن تمام انگشتان به صورت جداگانه مجاز است، اما بیش از دو انگشت به هم مجاز نیست

۱۲: بازیکنی که خونریزی دارد یا خون روی بدن یا لباس او باشد، بازیکن مذکور باید بلافاصله و داوطلبانه زمین را ترک نماید (از طریق یک تعویض معمولی) و تا زمانی که خونریزی متوقف نشود، زخم او پانسمان نشود، و بدن و لباس او تمیز نشود. نمی‌تواند به زمین بازگردد.

بازیکنی که به توصیه‌های داوران در ارتباط با این شروط بی‌توجهی کند، عمل او بعنوان رفتار خارج از روحیه ورزشی قلمداد می‌شود (قوانین ۴: ۸، ۱: ۱۶، ۲: ۱۶ ج)

## بازیکنان ذخیره :

۱۳: ذخیره‌ها در هر زمان و به دفعات، بدون اعلام به وقت نگهدار/منشی می‌توانند وارد بازی شوند، به شرطی که بازیکنان تعویضی قبلاً از زمین خارج شده باشند (قانون ۲: ۱۶ الف)

بازیکنان همواره باید از خط منطقه تعویض تیم خودی وارد زمین شوند (قانون ۲: ۱۶ الف). این مقررات در تعویض دروازه بان نیز قابل اجرا است (قانون ۱۲: ۵)

مقررات تعویض در خلال تایم-اوت نیز قابل اجراست (به استثناء تایم-اوت تیمی).

در موارد خطای تعویض، اگر بازی باید متوقف شود، شروع مجدد بازی بوسیله یک پرتاب آزاد (قانون ۱۳) یا یک پرتاب ۶-متر (قانون ۱۴) برای تیم مقابل خواهد بود. در غیر اینصورت بازی با پرتابی متناسب با موقعیت مجدداً شروع می‌شود.

بازیکن متخلف باید بوسیله یک تعلیق جریمه شود (قانون ۱۶). اگر بیشتر از یک بازیکن از یک تیم در یک موقعیت مشابه مرتکب خطای تعویض گردند، فقط اولین بازیکنی که مرتکب تخلف شده است باید جریمه شود

۱۴: اگر یک بازیکن بدون تعویض وارد زمین شود، یا بازیکنی از طریق منطقه تعویض بصورت غیر قانونی در بازی مداخله نماید، این بازیکن باید تعلیق شود. به این ترتیب تیم مذکور باید بوسیله یک بازیکن در زمین کاهش پیدا کند.

اگر بازیکنی در خلال زمان تعلیق خود وارد زمین شود ، باید یک تعلیق اضافی دیگر بگیرد که بلافاصله آغاز می شود ، و همچنین موجب دیسکالیفه بازیکن مذکور می گردد .

اگر در زمان ورود ، تیم مقابل صاحب توپ بوده ، به این ترتیب تیم متخلف کاهش اضافه ای در تعداد بازیکنان در زمین خواهد داشت . اگر تیمی که بازیکن تعلیقی داشته در زمان ورود مالک توپ بوده ، آنگاه این تیم باید با همان یک نفر کاهش در زمین ، بازی را ادامه بدهد .

در هر دو حالت فوق ، شروع مجدد مسابقه با پرتاب آزاد برای تیم مقابل خواهد بود (قانون ۱۳:الف-ب ، با این حال نگاه کنید به توضیحات پیرامون قوانین شماره ۸ )



## قانون ۵

### ۵. دروازه بان :

دروازه بان مجاز است که :

- ۱: در محوطه دروازه و در حالت دفاعی با همه نقاط بدن خود توپ را لمس نماید
- ۲: در محوطه دروازه همراه با توپ بدون محدودیت های بازیکنان زمین حرکت نماید ( قانون ۴- ۲:۷ ، ۷:۷ ) با این وجود دروازه بان مجاز نیست در اجرای پرتاب دروازه بان تاخیر نماید ( قانون ۵:۶ ، ۲:۱۲ ، ۳:۱۵ ب )
- ۳: بدون توپ منطقه دروازه را ترک نماید و در محوطه مسابقه در بازی شرکت نماید ، در این حالت دروازه بان مشمول مقررات حاکم بر بازیکنان زمین خواهد بود . دروازه بان هنگامی خارج از محوطه دروازه محسوب می گردد که با یک قسمت از بدن ماسه خارج از محوطه دروازه را لمس نماید .
- ۴: همراه با توپ از محوطه دروازه خارج شود و مجدداً در محوطه مسابقه با آن بازی کند به شرط آنکه توپ کاملاً در کنترل او نباشد  
دروازه بان مجاز نیست که :
- ۵: در حالت دفاع بازیکن مهاجم را به خطر اندازد ( قانون ۲:۸ ، ۵:۸ )
- ۶: در حالیکه توپ را در کنترل دارد همراه با توپ محوطه دروازه را ترک نماید (اگر داوران قبلاً جهت اجرای پرتاب دروازه بان سوت زده باشند ، پرتاب آزاد تحت قانون ۱۳:۱ الف ، در غیر اینصورت صرفاً پرتاب دروازه بان تکرار می شود )
- ۷: پس از پرتاب دروازه بان قبل از آنکه توپ توسط دیگر بازیکنان لمس شود در خارج از محوطه دروازه آن را مجدداً لمس نماید ( قانون ۱۳:۱ الف )
- ۸: در حالی که داخل محوطه دروازه است ، توپی را که روی ماسه خارج از محوطه دروازه ساکن یا در حال غلطیدن می باشد را لمس نماید ( قانون ۱۳:۱ الف )
- ۹: توپی را که روی ماسه خارج از محوطه دروازه ساکن یا در حال غلطیدن می باشد را بداخل محوطه دروازه حمل نماید ( قانون ۱۳:۱ الف )
- ۱۰: همراه با توپ از محوطه مسابقه به محوطه دروازه بازگردد ( قانون ۱۳:۱ الف )
- ۱۱: توپی را که روی ماسه در محوطه دروازه ثابت است یا به سمت محوطه مسابقه در حرکت است با پا یا ساق زیر زانو لمس نماید ( قانون ۱۳:۱ الف )

## تعویض دروازه بان

۱۲: دروازه بان مجاز است فقط از طریق خط طولی محوطه دروازه تیم خودی و فقط از سمت منطقه تعویض تیم خودی وارد زمین بازی شود (قانون ۱:۷، ۴:۱۳)، دروازه بان می تواند محوطه بازی را فقط از سمت منطقه تعویض تیم خود و از طریق خط طولی منطقه تعویض یا محوطه دروازه خودی ترک نماید (قانون ۱:۷، ۴:۱۳)



## قانون ۶

### ۶. محوطه دروازه

۱: فقط دروازه بان مجاز به ورود به محوطه دروازه می باشد ( به هر حال نگاه کنید به قانون ۳:۶ ). ورود به محوطه دروازه که شامل خط محوطه دروازه نیز می باشد زمانی محرز می شود که یک بازیکن زمین با هر قسمت از بدن خود آن را لمس نماید

۲: هنگامی که یک بازیکن زمین وارد محوطه دروازه بشود ، تصمیمات بشرح ذیل خواهد بود :

الف : پرتاب دروازه بان هنگامی که بازیکن زمین تیم مقابل همراه با توپ وارد محوطه دروازه شود یا بدون توپ وارد شود ولی با این عمل خود آوانتاژی را کسب نماید ( قانون ۱۲:۱ الف )

ب : پرتاب آزاد ، هنگامی که بازیکن زمین تیم دفاعی وارد محوطه دروازه شود و با این عمل خود آوانتاژی کسب نماید ، اما بدون آنکه یک شانس مسلم گل را از بین ببرد (قانون ۱۳:۱ الف -ب )

ج : پرتاب ۶- متر ، هنگامی که بازیکن مدافع وارد محوطه دروازه شود و با این عمل خود یک موقعیت مسلم گل را از بین ببرد ( ۱۴:۱ الف )

۳: ورود به محوطه دروازه جریمه ای در پی نخواهد داشت هنگامی که :

الف : بازیکن پس از بازی با توپ وارد محوطه دروازه بشود ولی با این عمل خود آوانتاژی را از تیم مقابل نگیرد

ب : بازیکن بدون توپ وارد محوطه دروازه شود و با این عمل خود آوانتاژی را کسب نکند

ج : بازیکن دفاعی در جریان عمل دفاعی یا پس از آن وارد محوطه دروازه شود ، بدون آنکه آوانتاژی را از تیم مقابل بگیرد

۴: هنگامی که توپ در منطقه دروازه قرار دارد متعلق به دروازه بان است (با این حال نگاه کنید به قانون ۵:۶)

۵ : همواره می توان با توپ بازی کرد حتی هنگامی که توپ در محوطه دروازه در حالت ساکن یا غلطیدن می باشد

با این وجود ، بازیکنان زمین مجاز به ورود به محوطه دروازه نیستند ( پرتاب دروازه بان )

هنگامیکه توپ در فضای بالای محوطه دروازه قرار دارد می توان با آن بازی نمود ، باستثناء هنگام پرتاب دروازه بان ( قانون ۱۲:۲ )

۶ : هنگامی که توپ در منطقه دروازه است ، دروازه بان باید با پرتاب دروازه بان توپ را به بازی برگرداند ( قانون ۱۲ )

۷: در صورتیکه پس از یک عمل دفاعی توسط بازیکن تیم دفاع ، دروازه بان توپ را بگیرد یا توپ در محوطه دروازه بصورت ساکن متوقف شود . بازی باید (تحت قانون ۶:۶ از طریق پرتاب دروازه بان) ادامه پیدا کند

۸ : اگر بازیکنی توپ را به محوطه دروازه خودی پرتاب نماید ، تصمیماتی بشرح ذیل اتخاذ می گردد :

الف : گل ، اگر توپ وارد دروازه شود

ب : پرتاب آزاد ، اگر توپ به صورت ساکن در محوطه دروازه متوقف شود یا اگر دروازه بان توپ را لمس نماید و ولی توپ وارد دروازه نشود ( قانون ۱۳:۱ الف-ب )

ج : پرتاب -اوت ، اگر که توپ از روی خط بیرونی دروازه به بیرون زمین برود ( قانون ۱۲:۱ )

د : ادامه بازی ، اگر توپ از محوطه دروازه به محوطه بازی برگردد ، بدون آنکه توسط دروازه بان لمس شده باشد

۹ : توپی که از محوطه دروازه به محوطه بازی بر می گردد ، در جریان بازی قرار می گیرد



## قانون ۷

### بازی با توپ ، بازی غیر فعال

#### ۷. بازی با توپ

موارد ذیل مجاز می باشند :

۱: پرتاب ، گرفتن ، توقف ، فشار دادن یا ضربه زدن توپ ، با دستان ( باز یا بسته ) بازوان ، سر ، لگن ، ران و زانو . شیرجه رفتن برای تویی که بر روی ماسه افتاده یا در حال غلطیدن است نیز مجاز می باشد .

۲: نگهداشتن توپ برای حداکثر ۳ ثانیه ، همچنین هنگامی که بر روی ماسه است ( قانون ۱۳:الف )

توپ نمی تواند بیش از ۳ ثانیه بر روی ماسه باشد و مجدداً توسط همان بازیکنی که آخرین بار توپ را لمس کرده است ، برداشته شود ( پرتاب آزاد )

۳: برداشتن حداکثر ۳ گام همراه با توپ ( قانون ۱۳:الف ) ، یک گام برداشته محسوب می شود هنگامی که :

الف : بازیکن که بر روی دو پای خود روی ماسه ایستاده است یک پای خود را برداشته و مجدداً آنرا پائین بگذارد ، یا یک پای خود را از نقطه ای به نقطه دیگری حرکت دهد .

ب : بازیکن فقط با یک پا ماسه را لمس کرده ، توپ را دریافت نماید و سپس با پای دیگر ماسه را لمس نماید

ج : بازیکن پس از پرش فقط با یک پا ماسه را لمس نماید ، و سپس روی همان پا بپرد یا با پای دیگر ماسه را لمس نماید

د : بازیکن پس از پرش همزمان با دو پا ماسه را لمس نماید ، و سپس یک پای خود را بلند کرده و مجدداً آنرا پائین بیاورد ، یا یک پای خود را از نقطه ای به نقطه دیگری حرکت دهد

#### توضیح :

اگر یک پا از نقطه ای به نقطه دیگری حرکت داده شد ، و سپس پای دیگر به نزدیکی پای اول کشیده شود ، این فقط یک گام محسوب می شود .

۴: هنگامی که ایستاده یا در حال دویدن باشد :

الف : توپ را یکبار به زمین بزند و مجدداً آنرا با یک یا هر دو دست بگیرد

ب : توپ را به دفعات با یک دست به زمین بزند ( دربیبل ) ، یا با یک دست توپ را مکرراً روی ماسه بغلطاند ، و سپس با یک یا دو دست آنرا گرفته یا بردارد .

به محض اینکه توپ در یک یا دو دست قرار گرفت ، حداکثر پس از ۳ ثانیه یا ۳ گام باید با آن بازی کرد ( قانون ۱۳:۱ الف )

آغاز زمین زدن توپ یا دریبل کردن از هنگامی محسوب می شود که بازیکن با هر قسمتی از بدن خود آن را به سمت ماسه هدایت کند.

پس از آنکه توپ توسط بازیکن دیگری لمس شد یا به دروازه برخورد کرد ، بازیکن می تواند به توپ ضربه بزند و یا آن را به زمین بزند و مجدداً بگیرد .

۵ : توپ را از یک دست به دست دیگر منتقل کند

۶ : با توپ در حالت زانو زده ، نشسته یا دراز کشیده روی ماسه بازی کند

موارد ذیل مجاز نمی باشد :

۷: الف : لمس توپ بیش از یکبار ، مگر اینکه در این حال توپ با ماسه ، بازیکن دیگری یا با دروازه تماس داشته باشد ( قانون ۱۳:۱ الف ) . کورمال توپ جریمه ای نخواهد داشت .

ب : اگر توپ در دست باشد و با ماسه برخورد کند ، بازیکن همچنان توپ را در اختیار دارد و توپ در مالکیت وی محسوب می گردد . بازیکن قبل از اینکه دوباره توپ را لمس کند ، باید توپ را رها نماید

**توضیح :**

کورمال به این مفهوم است بازیکن در تلاش برای گرفتن یا توقف توپ نتواند آن را کنترل کند .

اگر قبلاً توپ در کنترل بوده ، بازیکن پس از ضربه زدن یا به زمین زدن توپ نمی تواند بیش از یک بار آن را لمس کند .

۸ : لمس توپ با پا یا ساق زیر زانو ، باستثناء هنگامی که توپ توسط بازیکن حریف پرتاب شده باشد ( قانون ۱۳:۱ الف-ب ) .

۹: در صورتی که توپ در زمین به داور برخورد نماید ، بازی ادامه پیدا می کند .

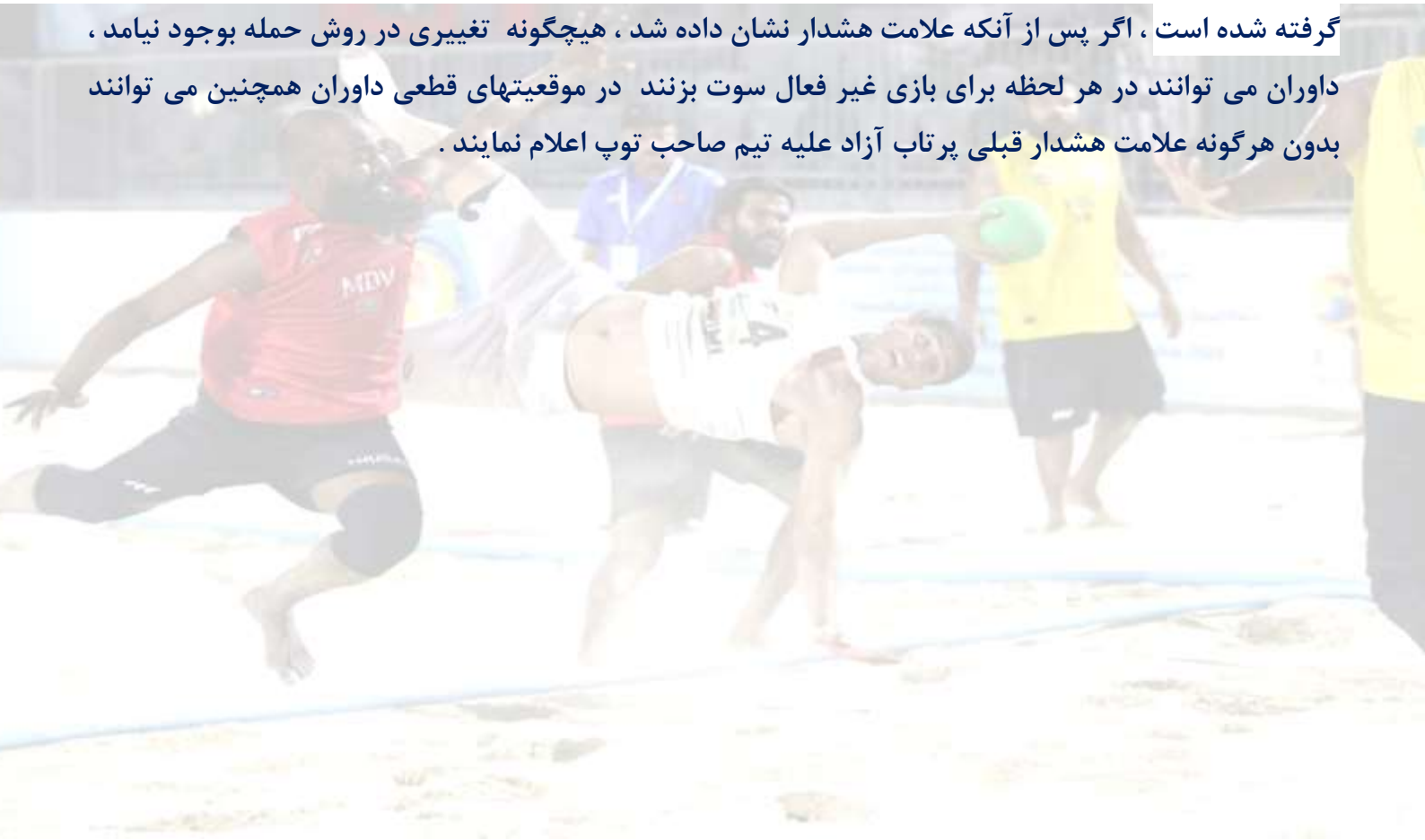
**بازی غیر فعال**

۱۰ : نگهداشتن توپ در مالکیت تیم ، بدون هیچگونه تلاش قابل آشکار برای حمله یا شوت به سمت دروازه مجاز نمی باشد ، به صورت مشابه ، مجاز نیست که اجرای پرتاب آزاد ، پرتاب اوت یا پرتاب دروازه بان برای تیم خودی را مکرراً به تأخیر بیندازد ( نگاه کنید به توضیحات پیرامون قوانین شماره ۴ ) این عمل بعنوان بازی غیر فعال محسوب گردیده و با یک پرتاب آزاد علیه تیمی که مالکیت توپ را در اختیار دارد جریمه می شود ( قانون ۱۳:۱ الف )

پرتاب آزاد از محلی که توپ در هنگام قطع بازی قرار داشته است اجرا می شود .

۱۱: هنگامی که احتمال گرایش و تمایل به بازی غیر فعال تشخیص داده شد، علامت هشدار (علامت دست شماره ۱۶) نشان داده می شود. این هشدار به تیم صاحب توپ این فرصت را می دهد که بمنظور اجتناب و ممانعت از دست دادن مالکیت توپ روش حمله خود را تغییر دهد.

اگر پس از حداکثر ۴ پاس، توسط تیم مهاجم هیچ شوتی به سمت دروازه زده نشود، آنگاه یک پرتاب آزاد علیه این تیم اعلام می شود (۱:۱۳الف)، رویه و استثنائات، به توضیحات شماره ۴، بخش د مراجعه کنید). بصورت استثنایی، هنگامی که یک بازیکن عمداً از تلاش برای استفاده از یک شانس مسلم گلزنی با پاس دادن توپ به هم تیمی خود خودداری می کند، آنگاه هم تیمی باید به سمت دروازه شوت کند. در غیر این صورت، یک پرتاب آزاد علیه تیم او اعلام می شود. تصمیم داوران در مورد تعداد پاس ها، تصمیمی است که بر اساس مشاهده حقایق تحت اصل ۱۳:۱۷ گرفته شده است، اگر پس از آنکه علامت هشدار نشان داده شد، هیچگونه تغییری در روش حمله بوجود نیامد، داوران می توانند در هر لحظه برای بازی غیر فعال سوت بزنند در موقعیتهای قطعی داوران همچنین می توانند بدون هرگونه علامت هشدار قبلی پرتاب آزاد علیه تیم صاحب توپ اعلام نمایند.



## قانون ۸

### ۸. خطاها و رفتارهای خارج از روحیه ورزشی

موارد ذیل مجاز می باشند :

۱:

الف : استفاده از بازو و دست برای دفاع یا گرفتن توپ

ب : استفاده از دست باز برای دور کردن توپ از حریف در هر جهتی

ج : استفاده از بدن برای مسدود کردن حریف ، حتی هنگامی که حریف صاحب توپ نیست

د : ایجاد تماس بدنی با حریف ، از روبرو و با بازوان خمیده ، و حفظ این تماس بمنظور کنترل و دنبال

کردن حریف

موارد ذیل مجاز نمی باشند :

۲-۸:

الف : بیرون کشیدن توپ یا ضربه زدن به آن در حالی که در دستان حریف است

ب : مسدود کردن یا هل دادن حریف بوسیله بازوان ، دستان یا پاها

ج : مانع شدن ، نگهداشتن ، هل دادن ، فشار دادن ، دویدن یا پریدن بر روی حریف

د : دخالت بوسیله مانع شدن یا به خطر انداختن حریف ( با توپ یا بدون توپ ) با تخلف از قوانین

۳ : نقض قانون ۸:۲ که عمل عمدتاً یا انحصاراً علیه حریف بوده و نه برای توپ به صورت پیشرونده جریمه

می گردد . جریمه پیشرونده به این مفهوم است که فقط یک پرتاب آزاد یا پرتاب ۶- متر برای یک خطای خاص

کافی نیست ، زیرا خطا فراتر از نوع تخلفی است که به صورت عادی در مبارزه برای توپ اتفاق می افتد .

هر تخلفی که با تعریف جریمه پیشرونده مطابقت داشته باشد نیازمند جریمه شخصی است

۴ : هر گونه عبارات و رفتارهای بدنی و زبانی که ناقض روحیه ورزشی باشد مترادف رفتار خارج از روحیه ورزشی

تلقی می گردد ( برای مثال ، نگاه کنید به توضیحات پیرامون قوانین شماره ۵ ) . این برای بازیکنان و مسئولین تیم

همچنین داخل یا خارج زمین بازی ، قابل اجرا می باشد . جریمه پیشرونده در موارد رفتار خارج از روحیه ورزشی

نیز قابل اجراست ( قوانین ۱۶:۱ د ، ۱۶:۲ ، ۱۶:۶ )

۵: بازیکنی که سلامتی حریف در حال حمله را به خطر اندازد ، باید دیسکالیفه شود (قانون ۱۶:۶ ج ) بخصوص هنگامی که :

الف : ، از بغل یا از پشت ، با ضربه زدن یا به عقب کشیدن بازوی پرتاب بازیکنی که در حال شوت و یا پاس دادن توپ می باشد

ب : انجام هر عملی که منجر به ضربه زدن به سر و گردن حریف شود

ج : ضربه زدن عمدی به حریف با پا یا زانو یا به هر طریق دیگری ، علاوه بر آن پشت پا زدن به حریف

د : هل دادن حریف در حالیکه در حال دویدن یا پریدن است ، یا دفاع او به نحوی که حریف کنترل بدن خود را از دست بدهد ، هنگامیکه دروازه بان محوطه دروازه خود را در ارتباط با ضد-حمله حریف ترک نماید ، این نیز قابل اجرا است

ه : زدن توپ به سر بازیکن دفاعی هنگام اجرای یک پرتاب آزاد که بصورت شوت مستقیم به طرف دروازه می باشد با فرض اینکه بازیکن دفاعی حرکت نکرده باشد ، زدن توپ به سر دروازه بان هنگام اجرای یک پرتاب-۶ متر ، با فرض اینکه دروازه بان حرکت نکرده باشد .

### توضیح :

حتی یک خطا با تاثیر فیزیکی خیلی کوچک می تواند بسیار خطرناک بوده و عملاً ممکن است عواقب خیلی شدیدی در پی داشته باشد ، اگر هنگام وقوع خطا حریف بی دفاع بوده و غافلگیر شود . این خطر بزرگی برای بازیکن است و نباید به ظاهرماهیت جزئی یک تماس بدنی نگاه کرد ، در حالی که این نوع تخلف می تواند به صورت بالقوه معیاری در تعیین دیسکالیفه به عنوان یک جریمه مناسب باشد

۶: رفتار شدید خارج از روحیه ورزشی توسط بازیکن یا مسئول تیم ، داخل یا خارج از زمین ( برای مثال ، نگاه کنید به توضیحات پیرامون قوانین شماره ۶ ) باید با دیسکالیفه جریمه شود (قانون ۱۶:۶ ه )

۷: بازیکنی که در جریان وقت بازی مرتکب " تهاجم بدنی " می گردد باید دیسکالیفه شده و همچنین در برگ مسابقه گزارش شود . تهاجم بدنی خارج از وقت بازی منجر به دیسکالیفه می گردد (قوانین ۱۶:۶ و ) . مسئول تیم که مرتکب تهاجم بدنی می گردد باید دیسکالیفه شود (قانون ۱۶:۶ ز )

### توضیح :

منظور از تهاجم بدنی در این قانون ، حمله بدنی عمدی علیه بدن دیگر افراد است ( بازیکن ، داور ، وقت نگهدار/منشی ، مسئول تیم ، نمایندگان فنی ، تماشاگر و غیره ) . به عبارت دیگر این یک عکس العمل ساده یا نتیجه یک بی دقتی بیش از حد نیست . پرتاب آب دهان بر روی افراد دیگر بصورت خاص بعنوان تهاجم بدنی محسوب می شود .

۸: تخلف علیه قانون ۷-۲: ۸ ، اگر مستقیم یا غیر مستقیم منجر به وقفه ای در بازی واز بین بردن یک شانس مسلم گل از حریف بشود منجر به یک پرتاب-۶ متر برای حریف می شود (قانون ۱۴:۱). در غیر اینصورت تخلف منجر به یک پرتاب آزاد برای حریف می شود (قوانین ۱۳:الف-ب ، اما همچنین نگاه کنید قانون ۱۳:۲ ، ۱۳:۳) . دیسکالیفه ناشی از عملی خاص بی پروا و خطرناک ، عمدی و با هدف آسیب رساندن باید با نوشتن گزارش همراه شود .

۹: اگر داوران اقدام خاصی را بی پروا و خطرناک و عمدی و با هدف آسیب رسانی تشخیص دادند ، آنها باید پس از بازی گزارش بنویسند و به مقامات مسئول ارائه نمایند ، علاوه بر آن همچنین مقامات مسئول ذیربط باید در مورد اقدامات بیشتر در این خصوص تصمیم بگیرند . علائم و ویژگیهایی که علاوه بر موارد ذکر شده در قانون ۸:۵ می تواند به عنوان ملاک های تصمیم گیری قرار گیرد عبارتند از :

#### الف : یک اقدام خاص بی پروا و خطرناک

ب : یک اقدام عمدی و با هدف آسیب رساندن که به هیچوجه مربوط به جریان و موقعیت بازی نیست

دیسکالیفه ناشی از رفتار افراطی و فوق العاده شدید خارج از روحیه ورزشی همراه با نوشتن گزارش خواهد بود

۱۰: اگر داوران رفتاری را به عنوان رفتار افراطی و فوق العاده شدید خارج از روحیه ورزشی تشخیص دهند ، آنها باید پس از بازی گزارش بنویسند و به مقامات مسئول ارائه نمایند ، همچنین مقامات مسئول ذیربط باید در مورد اقدامات بیشتر در این خصوص تصمیم بگیرند . اقدامات ذیل می تواند به عنوان نمونه در نظر گرفته شود :

الف : رفتار توهین آمیز یا تهدید آمیز علیه افراد دیگر به عنوان مثال : داور ، وقت نگهدار/منشی ، نماینده فنی ، مسئول تیم ، بازیکن ، تماشاگر ، این رفتار ممکن است کلامی و یا غیر کلامی باشد ( به عنوان مثال : با حالت صورت ، با حرکات ، با زبان بدن یا تماس بدنی )

ب : (I) دخالت مسئول تیم در بازی ، در زمین مسابقه یا از طریق منطقه تعویض ، یا (II) یک شانس مسلم گل توسط بازیکنی که به صورت غیر قانونی یا از طریق منطقه تعویض وارد زمین شده است ، از بین برود . قانون ۴:۱۴ :۱۱

الف. اگر در طول ۱۵ ثانیه آخر هر دو وقت بازی و در طول اجرای «گل طلایی»، توپ از بازی خارج شود، و یک بازیکن یا مسئول تیم، اجرای پرتاب حریف را به تأخیر بیندازد یا مانع از آن شود که آنها بتوانند به سمت دروازه شوت بزنند یا یک موقعیت مسلم گلزنی به دست آورند، بازیکن/مسئول خاطی باید دیسکالیفه شود و یک پرتاب ۶ متر به حریف داده شود. این قانون در مورد هر نوع دخالتی (مثلاً فقط با عمل فیزیکی محدود، دخالت در اجرای پرتاب مانند قطع پاس، دخالت در دریافت توپ، رها نکردن توپ) اعمال می شود

ب. اگر در ۱۵ ثانیه آخر هر دو وقت بازی و در طول اجرای «گل طلایی»، توپ در جریان بازی باشد و بازیکنان / مسئولین تیم مقابل :

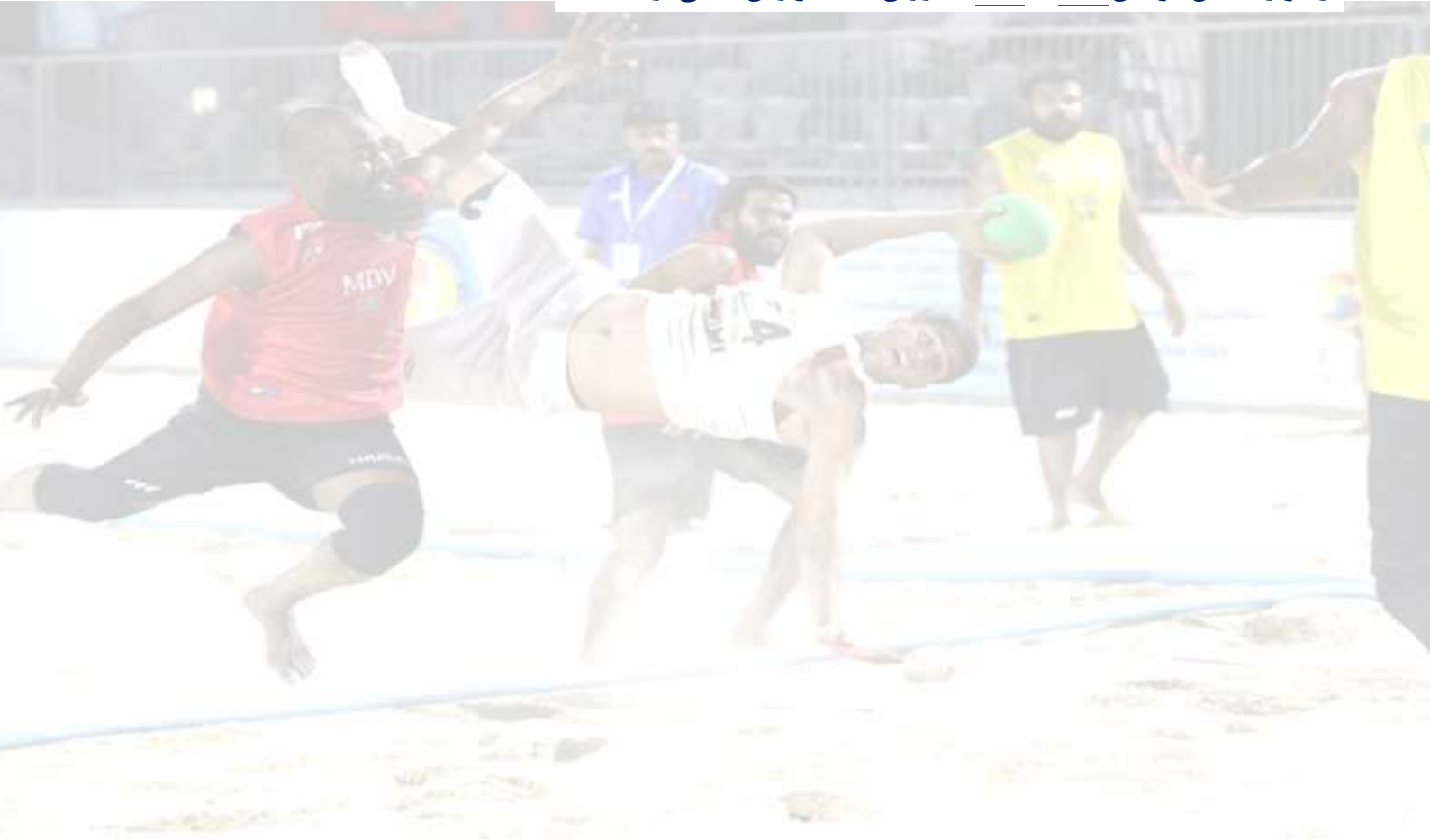
- از طریق تخلف بازیکن طبق قوانین ۸:۵ یا ۸:۷ و همچنین ۸:۱۰ الف یا ۸:۱۰ ب (II)

- از طریق تخلف مسئول طبق قوانین ۸:۱۰ الف یا ۸:۱۰ ب (I)

مانع از شوت زدن تیم صاحب توپ به سمت دروازه یا کسب یک موقعیت مسلم گلزنی شوند، بازیکن / مسئول متخلف طبق قوانین مربوطه دیسکالیفه می شود و به تیم صاحب توپ یک پرتاب ۶ متر داده می شود.

اگر بازیکنی که روی او خطا شده یا هم تیمی اش قبل از قطع بازی گلی به ثمر برساند، پرتاب ۶ متر داده نخواهد شد  
توجه :

در موارد نقض قوانین ۸:۷ یا ۸:۱۰ ، داوران باید گزارش کتبی ارائه دهند



## قانون ۹

### ۹. امتیاز گل و تصمیم در خصوص نتیجه مسابقه

#### امتیاز گل

۱: هنگامی گل بشمر می رسد که تمامی توپ کاملاً از پهنای خط دروازه عبور نماید ( نگاه کنید به شکل شماره ۳ ) ، در صورتیکه قبل از پرتاب یا در خلال آن ، هیچگونه تخلفی از قوانین توسط پرتاب کننده یا هم تیمی او انجام نشده باشد .

اگر با وجود تخلف مدافعین از قوانین ، همچنان توپ وارد دروازه شود ، یک گل باید اعلام شود

اگر داور و یا وقت نگهدار قبل از آنکه توپ کاملاً از خط دروازه عبور کند بازی را متوقف نمایند ، گل نباید اعلام شود

یک گل برای تیم مقابل باید اعلام شود. اگر بازیکن توپ را به داخل دروازه خودی پرتاب نماید ، باستثناء موقعیتی که دروازه بان در حال اجرای پرتاب دروازه بان است و توپ از خط محوطه دروازه عبور نکرده باشد ( پاراگراف دوم قانون ۱۲:۲ ) . یک گل در دروازه خودی توسط هر کدام از بازیکنان یک امتیاز محسوب می شود .

#### توضیح :

اگر برخی افراد یا عوامل دیگری که جزئی از بازی نیستند مانع ورود توپ به دروازه شوند ( تماشاگران و غیره ) ، و داوران به این نتیجه برسند که در غیر اینصورت توپ وارد دروازه می شده ، یک گل باید اعلام شود .

۲: گل‌های خلاقانه یا غیرمعمول با دو امتیاز محاسبه می شود ( نگاه کنید توضیحات پیرامون قوانین شماره ۱)

۳: گل‌هایی که بوسیله پرتاب -۶ متر بشمر می رسد با ۲ امتیاز محاسبه می شود

۴: پس از بشمر رسیدن یک گل ، شروع مجدد بازی با پرتاب دروازه بان از محوطه دروازه خواهد بود ( قانون ۱۲:۱ )

۵: هنگامیکه داور یک گل را اعلام نمود و پرتاب دروازه بان انجام گردید ، دیگر نمی توان آن گل را باطل اعلام کرد .

پس از بشمر رسیدن یک گل و قبل از آنکه پرتاب دروازه بان انجام شود ، اگر بلافاصله علامت پایان وقت به صدا درآمد ، داوران باید به صورت واضح نشان دهند ( بدون پرتاب دروازه بان ) که گل پذیرفته شده است

#### بشمر رساندن گل توسط دروازه بان

۶: گلی که توسط دروازه بان بشمر می رسد با ۲ امتیاز محاسبه می شود

## تصمیم گیری در خصوص نتیجه مسابقه

۷: اگر در پایان وقت نتیجه امتیازات مساوی بود، از روش "گل طلایی" استفاده می شود. برنده تیمی است که اولین گل را بثمر برساند (قانون ۲:۶)

۸: اگر هر دو تیم هرکدام یک وقت را برنده شده باشند، از "شوت اوت" استفاده می شود.

پنج بازیکن که واجد شرایط بازی می باشند به صورت متناوب و یکی در میان با تیم مقابل پرتابها را انجام می دهند

اگر دروازه بان یکی از پرتاب کنندگان باشد، هنگامی که پرتاب خود را انجام می دهد بعنوان بازیکن زمین محسوب می شود (توضیح قانون ۴:۸)

برنده تیمی است که پس از پنج پرتاب، تعداد بیشتری امتیاز بثمر رسانده باشد. پس از دور اول پرتابها، اگر نتوان در خصوص نتیجه تصمیم گرفت، "شوت اوت" ادامه پیدا می کند. به این منظور ابتدا زمینها باید تغییر کند (بدون تغییر منطقه تعویض - نگاه کنید به توضیح). مجدداً پنج بازیکن که واجد شرایط بازی می باشند به صورت متناوب و یکی در میان با تیم مقابل پرتابها را انجام می دهند. تیمی که در راند اول، پرتابها را شروع نموده، در این مرحله پرتاب دوم را انجام می دهد.

در این مرحله و دورهای بعدی، به محض اینکه تیمی در تعداد پرتابهای برابر یک گل از حریف جلو بیفتد، نتیجه مسابقه مشخص می گردد

## توضیح:

تصمیم در خصوص نتیجه بازی توسط "شوت اوت"

در "شوت اوت" داوران برای مشخص کردن انتخاب کننده زمین و تیمی که پرتابها را شروع می کند از پرتاب سکه استفاده می نمایند (توضیحات پیرامون قوانین شماره ۲)

تیم مهاجم [دروازه بان و بازیکن زمین (پرتاب کننده)] ابتدا در موقعیت های خود در زمین قرار می گیرند. در طول "شوت اوت"، تمام پرتابها باید با یک توپ برای هر دو تیم انجام شود

اگر تیمی که برنده پرتاب سکه می شود تصمیم بگیرد "شوت اوت" را آغاز کند، آنگاه حریف حق دارد زمین را انتخاب نماید. متناوباً اگر تیمی که برنده پرتاب سکه می شود، ترجیح دهد که زمین را انتخاب نماید، آنگاه حریف حق دارد پرتابهای "شوت اوت" را آغاز نماید.

هر دو دروازه بان در حالیکه حداقل با یک پا روی خط دروازه ایستاده اند، "شوت اوت" را آغاز می نمایند. بازیکن زمین باید در محوطه بازی بایستد در حالیکه یک پای او در سمت چپ یا راست نقطه تلاقی خط دروازه با خط طولی است. هنگامیکه داور سوت می زند او توپ را به سمت دروازه بان خود که روی خط دروازه قرار دارد،

به عقب برمی‌گرداند. در خلال پاس، توپ نباید با ماسه تماس پیدا کند. به محض رها شدن توپ از دست بازیکن هر دو دروازه بان می‌توانند به جلو حرکت نمایند. دروازه بان همراه با توپ باید در محوطه دروازه خود بماند.

ظرف ۳ ثانیه او باید یک شوت به سمت دروازه مقابل انجام دهد یا به هم تیمی خود که در حال رفتن به سمت دروازه حریف است پاس دهد، همچنین در خلال این پاس، توپ نباید با ماسه تماس داشته باشد. بازیکن باید توپ را بگیرد و بدون تخلف از قانون، برای بثمر رساندن گل تلاش نماید.

اگر دروازه بان یا بازیکن مهاجم مرتکب تخلف از قانون شوند، حمله پایان یافته تلقی می‌گردد

اگر دروازه بان مدافع از محوطه دروازه خود خارج شد، او می‌تواند در هر زمان به محوطه دروازه خود برگردد

اگر تعداد بازیکنان در یک دور به کمتر از ۵ برسد، تیم مورد نظر متقابلاً فرصتهای پرتاب کمتری خواهد داشت، زیرا هیچ بازیکنی مجاز به دو بار پرتاب نیست.

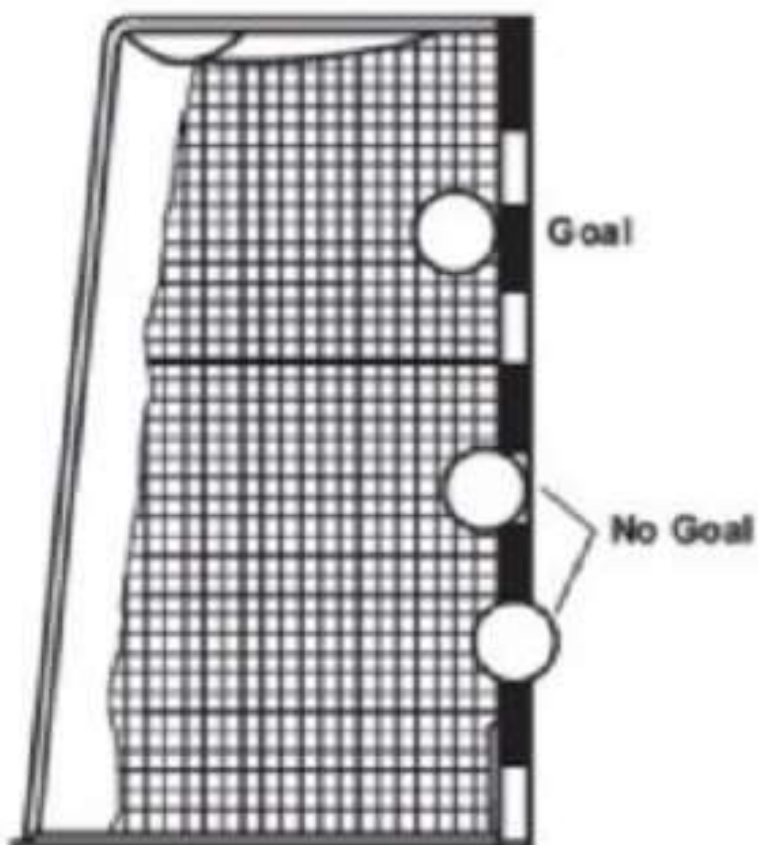
**۹:** اگر دروازه بان مدافع با تخلف از قانون یک شوت را در "شوت اوت" دفع نماید، یک پرتاب-۶ متر باید اعلام شود (نگاه کنید به توضیحات پیرامون قوانین شماره ۹)

#### توضیح:

هر بازیکنی که واجد شرایط بازی باشد می‌تواند این پرتاب-۶ متر را انجام دهد.

**۱۰:** در خلال "شوت اوت"، کلیه بازیکنان درگیر باید در منطقه تعویض خودی بمانند. بازیکنان پس از پرتاب خود به منطقه تعویض تیم خود برمی‌گردند

## تصویر شماره ۳ : گل شدن



## قانون ۱۰

### ۱۰. پرتاب داور

- ۱: شروع هر وقت بازی ، و همچنین " گل طلائی " با پرتاب داور همراه می باشد ( قانون ۲:۲ )
- ۲: پرتاب داور از مرکز زمین اجرا می گردد . یک داور توپ را به دنبال علامت سوت که توسط داور دوم زده می شود ، به صورت عمودی پرتاب می کند .
- ۳: داور دوم بیرون خط طولی جهت مخالف میز وقت نگهدار مستقر می شود .

۴: باستثناء یک بازیکن از هر تیم ، کلیه بازیکنان هنگام اجرای پرتاب داور باید به فاصله ۳ متر از داور قرار بگیرند ، اما آنها می توانند در هر نقطه دیگری در منطقه بازی مستقر شوند .

دو بازیکنی که برای توپ پرش می کنند می توانند نزدیک داور در سمت نزدیکتر دروازه خودی قرار بگیرند.

۵: فقط پس از اینکه توپ به بالاترین نقطه خود رسیده باشد می توان با آن بازی کرد

دو بازیکنی که موظف به پریدن برای توپ هستند، مجاز نیستند در حین پرتاب داور توپ را بگیرند. بازیکنی که با توپ بازی کرده است، فقط می تواند پس از تماس توپ با بازیکن دیگری یا ماسه ، عمداً دوباره توپ را لمس نماید .

## قانون ۱۱

### ۱۱. پرتاب-اوت

- ۱: پرتاب-اوت هنگامی اعلام می شود که توپ کاملاً از خط طولی عبور کند یا هنگامیکه بازیکن زمین در تیم دفاعی قبل از عبور توپ از خط بیرونی دروازه خود آخرین نفری باشد که توپ را لمس کرده است
- ۲: پرتاب-اوت بدون علامت سوت داور اجرا می گردد ( با این حال نگاه کنید به قانون ۱۵:۳ ب ) بوسیله تیم مقابل تیمی که بازیکن آن آخرین بار قبل از عبور توپ از خط آنرا لمس کرده است .
- ۳: پرتاب-اوت از نقطه ای که توپ از خط طولی خارج شده است اجرا می گردد ، اما اگر که توپ از خط بیرونی دروازه یا خط طولی محوطه دروازه خارج شده باشد ، حداقل با فاصله ۱ متر از نقطه تلاقی خط محوطه-دروازه و خط طولی اجرا می گردد .
- ۴: تا هنگامیکه توپ از دست پرتاب کننده خارج شود باید با یک پا روی خط طولی بایستد . بازیکن مجاز نیست توپ را زمین بگذارد و سپس خودش آنرا بردارد ، یا توپ را به زمین بزند و سپس مجدداً خودش آنرا بگیرد ( ۱۳:۱ الف ) .
- ۵: در خلال اجرای پرتاب-اوت بازیکنان دفاعی باید حداقل ۱ متر از بازیکن پرتاب کننده فاصله داشته باشند .

## قانون ۱۲

### ۱۲. پرتاب دروازه بان

۱: یک پرتاب دروازه بان اعلام می گردد هنگامیکه :

الف : بازیکن تیم مقابل با تخلف از قانون ۶:۲ الف وارد محوطه دروازه شود

ب : تیم مقابل یک گل بشمر برساند

ج : دروازه بان توپ را در محوطه دروازه خودی کنترل نماید ( قانون ۶:۶ )

د : در حالیکه توپ آخرین بار توسط دروازه بان یا بازیکن تیم مقابل لمس شده است ، از خط بیرونی دروازه عبور نماید .

این به مفهوم این است که در تمام این موقعیتها توپ خارج از بازی محسوب می شود ( قانون ۱۳:۳ ) لذا پس از اینکه پرتاب دروازه بان اعلام شد و قبل از اینکه پرتاب اجرا شود اگر تخلفی روی دهد مسابقه به وسیله پرتاب دروازه بان ادامه پیدا می کند .

پس از اعلام پرتاب دروازه بان و قبل از اجرای آن اگر تخلفی از قوانین توسط تیم دروازه بان روی دهد ، قانون ۱۳:۳ اعمال می گردد

۲: پرتاب دروازه بان از محوطه دروازه و از روی خط - محوطه دروازه توسط دروازه بان بدون علامت سوت داور اجرا می گردد ( علیرغم این نگاه کنید به قانون ۱۵:۳ ب )

پرتاب دروازه بان هنگامی انجام یافته تلقی می گردد که توپ پرتاب شده توسط دروازه بان از خط -محوطه دروازه عبور نماید .

بازیکنان تیم مقابل مجازند که بلافاصله پشت خط - محوطه دروازه قرار بگیرند ، اما تا زمانی که توپ از خط -محوطه دروازه عبور ننماید ، نمی توانند آنرا لمس نمایند ( قانون ۱۵:۷ پاراگراف سوم )

### توضیح :

پرتاب دروازه بان در خلال تعویض دروازه بان : پرتاب دروازه بان همواره باید توسط دروازه بانی که قصد خروج از زمین را دارد ، انجام شود .

او فقط هنگامی مجاز به خروج از زمین است که پرتاب دروازه بان را انجام داده باشد .

۳: پس از اجرای پرتاب دروازه بان ، تا زمانی که توپ توسط دیگر بازیکنان لمس نشود ، دروازه بان نمی تواند مجدداً توپ را لمس نماید ( قوانین ۵:۷ ، ۱۳:۱ الف )

## قانون ۱۳

### ۱۳. پرتاب آزاد

#### اعلام پرتاب آزاد

۱: اساساً داوران مسابقه را متوقف کرده و مجدداً آن را با یک پرتاب آزاد برای حریف شروع می کنند هنگامیکه :

الف : تیم صاحب توپ مرتکب تخلفی شود که باید منجر به سلب مالکیت از آن تیم شود ( نگاه کنید به قوانین ۴:۴ ، ۴:۶ ، ۴:۱۳ ، ۴:۱۴ ، ۵:۱۱-۶ ، ۶:۲ ، ۶:۴ ، ۶:۸ ، ۷:۲-۴ ، ۷:۷-۸ ، ۷:۱۰-۱۱ ، ۸:۸ ، ۱۱:۴ ، ۱۲:۳ ، ۱۳:۹ ، ۷-۱۴:۵ ، ۱۵:۲-۵ )

ب : تیم دفاعی مرتکب تخلفی از قوانین شود که باعث شود تیم صاحب توپ آنرا از دست بدهد ( نگاه کنید به قوانین ۴:۴ ، ۴:۶ ، ۴:۱۳ ، ۴:۱۴ ، ۶:۲ ، ۶:۴ ، ۶:۸ ، ۷:۸ ، ۸:۸ ، ۱۳:۷ )

۲ : داوران باید در جهت تداوم بازی ، از قطع پیش از موقع بازی به وسیله اعلام پرتاب آزاد خودداری نمایند

این به مفهوم این است که طبق قانون ۱۳:۱ الف ، اگر پس از خطای تیم حمله ، بلافاصله تیم دفاعی مالکیت توپ را به دست آورد داوران نباید پرتاب آزاد اعلام نمایند .

به صورت مشابه ، طبق قانون ۱۳:۱ ب ، تا زمانی که تیم حمله کننده به سبب تخلفی که تیم دفاعی مرتکب شده ، مالکیت توپ را از دست نداده باشد یا به حمله خود ادامه بدهد ، داوران نباید در بازی مداخله نمایند

اگر به سبب تخلف از قانون یک جریمه شخصی در نظر گرفته شود ، آنگاه داوران در صورتی که به این وسیله آوانتاژی را از تیم مقابل تیم خطا کننده سلب نمایند می توانند بلافاصله بازی را متوقف نمایند . در غیر این صورت ، این جریمه باید تا زمانی که موقعیت مورد نظر خاتمه یابد ، به تاخیر افتد .

قانون ۱۳:۲ در موارد تخلف علیه قوانین ۴:۳ ، ۴:۴ ، ۴:۶ ، ۴:۱۳ ، ۴:۱۴ ، قابل اعمال نیست و بازی باید بلافاصله متوقف شود که معمولاً به وسیله وقت نگهدار انجام می شود

۳ : اگر تخلفی که به صورت معمول منجر به یک پرتاب آزاد تحت قانون ۱۳:۱ می شود ، در شرایطی اتفاق بیفتد که توپ قبلاً از بازی خارج شده باشد ، آنگاه بازی با پرتابی متناسب با علت توقف بازی ادامه پیدا خواهد کرد

۴ : علاوه بر موقعیت های ذکر شده در قانون ۱۳:۱ الف-ب ، همچنین از پرتاب آزاد به عنوان راهی برای شروع مجدد بازی در موقعیت های مسلمی که بازی متوقف شده ولی هیچگونه تخلفی از قوانین به وقوع نپیوسته است استفاده می شود ( به عنوان مثال وقتیکه توپ در بازی است ) .

الف : تیمی که در لحظه توقف بازی ، توپ را در اختیار داشته ، همچنان توپ در اختیار این تیم می ماند

ب : اگر هیچ تیمی توپ را در مالکیت خود نداشته است آنگاه تیمی که آخرین بار مالک توپ بوده مجدداً نیز مالک توپ خواهد بود

ج : هنگامیکه به علت برخورد توپ با تجهیزات بالای زمین مسابقه متوقف می شود ، تیمی که آخرین بار توپ را لمس نکرده است مالک توپ خواهد بود .

"قانون آوانتاژ " تحت قانون ۱۳:۲ در موقعیت های قید شده در قانون ۱۳:۴ قابل اجرا نمی باشد

۵ : اگر یک پرتاب-آزاد علیه تیمی که در لحظه سوت داور مالک توپ می باشد ، اعلام شود ، آنگاه بازیکنی که در آن لحظه توپ در اختیار اوست باید بلافاصله توپ را رها کرده یا آنرا در همان نقطه ای که قرار دارد به زمین بگذارد ( قانون ۱۶:۲ د )

### اعلام پرتاب-آزاد

۶ : هنگام اجرای پرتاب آزاد ، بازیکنان تیم حمله قبل از پرتاب نمی توانند در فاصله کمتر از ۱ متری خط محوطه-دروازه حریف باشند ( قانون ۱۵:۱ )

۷ : هنگام اجرای پرتاب آزاد ، بازیکنان حریف باید حداقل در فاصله ۱ متری از پرتاب کننده باشند .

۸ : پرتاب آزاد به صورت معمول بدون علامت سوت داور ( با این وجود نگاه کنید به قانون ۱۵:۳ ب ) و اساساً از محلی که تخلف بوقوع پیوسته است اجرا می گردد . موارد ذیل از این قاعده مستثنی می باشند :

در موقعیت های تشریح شده در قانون ۱۳:۴ الف-ب ، پرتاب آزاد پس از علامت سوت داور اساساً از محلی که توپ در هنگام قطع بازی قرار داشته است اجرا می گردد . در موارد تحت قانون ۱۳:۴ ج ، پرتاب آزاد همچنان پس از علامت سوت و اساساً از نقطه زیر محل برخورد توپ با تجهیزات بالای زمین اجرا می گردد

اگر داور یا نماینده فنی ( از فدراسیون جهانی هندبال ، یا فدراسیون قاره ای / ملی ) بازی را به علت تخلف بازیکن یا مسئول تیم دفاعی متوقف کردند و این منجر به یک تذکر شفاهی یا یک جریمه شخصی گردید ، آنگاه پرتاب آزاد از محلی که توپ هنگام قطع بازی قرار داشته است اجرا می گردد ، به شرط آنکه این محل موقعیت مناسبتری نسبت به محل وقوع خطا داشته باشد .

به صورت مشابه پاراگراف قبلی قابل اجرا خواهد بود ، در صورتی که وقت نگهدار بازی را به علت خطای تعویض یا ورود غیر قانونی تحت قوانین ۴-۳ ، ۴:۶ ، ۱۴-۱۳ متوقف سازد .

طبق موارد ذکر شده در قانون ۷:۱۰ ، پرتاب آزاد که به علت بازی غیر فعال اعلام می شود باید از محلی که توپ در هنگام قطع بازی قرار داشته است ، اجرا شود .

علیرغم قاعده کلی و زیربنائی و روش قید شده در پاراگراف های قبلی ، پرتاب آزاد هرگز نمی تواند از داخل محوطه دروازه خودی اجرا شود . در هر موقعیتی که محل مورد نظر داخل محوطه دروازه باشد ، محل اجرای پرتاب باید به نزدیکترین نقطه بیرون محوطه دروازه منتقل گردد .

اگر محل صحیح پرتاب آزاد کمتر از ۱ متر از خط-محوطه دروازه تیم دفاعی فاصله داشته باشد ، آنگاه پرتاب باید از محلی با حداقل ۱ متر فاصله با خط-محوطه دروازه انجام شود .

۹: هنگامیکه بازیکنی از تیمی که یک پرتاب آزاد به دست آورده است همراه با توپ در دست ، در موقعیت صحیحی برای اجرای پرتاب قرار بگیرد ، او نباید توپ را روی ماسه گذارده و مجدداً آنرا بردارد ، یا توپ را به زمین بزند و مجدداً بگیرد ( قانون ۱:۱۳ الف ) .



## قانون ۱۴

### ۱۴. پرتاب ۶-متر

#### اعلام ۶-متر

۱: یک پرتاب ۶-متر اعلام می شود ، هنگامیکه :

الف : از بین بردن یک شانس مسلم گل در هر قسمت زمین توسط بازیکن یا مسئول تیم مقابل

ب : سوت نابهنگام در زمان یک شانس مسلم گل

ج : یک شانس مسلم گل به وسیله دخالت عواملی که اجازه حضور در بازی را نداشته اند از بین برود ( به استثناء زمانی که توضیح قانون ۹:۱ قابل اجرا می باشد )

د. بر طبق قوانین ۸:۱ الف یا ۸:۱ ب تخلفی رخ داده باشد (با این حال، به پاراگراف آخر ۸:۱ مراجعه کنید)

برای تعریف " شانس مسلم گل " به توضیحات پیرامون قوانین شماره ۷ نگاه کنید

۲: اگر علیرغم تخلف قید شده در قانون ۱۴:۱ الف بازیکن مهاجم کنترل توپ و بدن خود را حفظ کرد ، دلیلی برای اعلام پرتاب ۶-متر وجود ندارد ، حتی اگر پس از آن بازیکن مذکور شانس مسلم گل را از دست بدهد

هنگامی که امکان اعلام یک پرتاب ۶-متر وجود دارد ، داوران همواره باید از دخالت خودداری نمایند تا زمانی که اگر اعلام ۶-متر واقع قانونی و لازم باشد بتوانند یک رای صحیح اتخاذ نمایند . اگر بازیکن مهاجم علیرغم مداخله غیر قانونی مدافع یک گل بثمر رساند ، بدیهی است که دلیلی برای واگذاری یک پرتاب ۶-متر وجود ندارد ، اگر معلوم شد که آن بازیکن در اثر تخلف واقعاً کنترل توپ یا بدن خود را از دست بدهد ، و به این علت شانس مسلم گل از بین برود ، آنگاه یک پرتاب ۶-متر باید واگذار شود .

۳: هنگامیکه یک پرتاب ۶-متر اعلام می شود ، داوران باید تایم -اوت اعلام نمایند ( قانون ۲:۱۴ ب )

۴: گلی که بوسیله پرتاب ۶-متر بثمر می رسد ، ۲ امتیاز محاسبه می گردد ( قانون ۹:۳ )

### اجرای پرتاب ۶-متر

۵: پرتاب ۶-متر ، ظرف مدت ۳ ثانیه پس از علامت سوت داور زمین به صورت شوت به سمت دروازه اجرا می گردد ( قانون ۱۳:۱ الف )

۶: بازیکنی که پرتاب ۶-متر را انجام می دهد تا قبل از آن که توپ از دستش رها شود ، نباید خط ۶-متر را قطع یا لمس نماید ( قانون ۶:۲ الف )

۷: در ادامه اجرای پرتاب ۶- متر ، تا قبل از تماس توپ با حریف یا دروازه ، پرتاب کننده یا هم تیمی های او نمی توانند مجدداً با توپ بازی کنند ( قانون ۱:۱۳ الف )

۸: هنگامیکه یک پرتاب ۶- متر در حال اجرا می باشد ، تا زمانی که توپ از دست پرتاب کننده رها نشود ، دروازه بان و دیگر بازیکنان تیم مقابل پرتاب کننده ، ، باید در فاصله حداقل ۱ متری پرتاب کننده قرار گیرند . در صورت عدم رعایت ، در صورتی که توپ گل نشود پرتاب تکرار می شود .

۹: هنگامیکه پرتاب کننده همراه با توپ در دست در وضعیت صحیح جهت اجرای پرتاب ۶- متر مستقر می گردد ، دروازه بان مجاز به انجام تعویض نیست و هرگونه تلاش برای انجام تعویض در این موقعیت ، به عنوان رفتار خارج از روحیه ورزشی جریمه خواهد داشت ( قوانین ۴:۸ ، ۱:۱۶ د ، ۲:۱۶ ج ) .

۱۰: به دلیل لزوم رعایت بازی جوانمردانه ، بازیکنانی که اطراف یا نزدیک پرتاب کننده قرار گرفته اند ، مجاز نیستند هیچگونه مزاحمتی برای او ( به وسیله تکان دادن دست ، سروصدا و غیره ) ایجاد نمایند .



## قانون ۱۵

### ۱۵. دستورالعمل های کلی برای اجرای پرتاب ها

( پرتاب-اوت ، پرتاب دروازه بان ، پرتاب آزاد ، پرتاب ۶-متر )

۱: قبل از اجرای پرتاب ، توپ باید در دست پرتاب کننده قرار گیرد

کلیه بازیکنان باید در موقعیت تعیین شده برای پرتاب مورد نظر قرار گیرند ، بازیکنان باید تا رها شدن توپ از دست پرتاب کننده در موقعیت صحیح خود باقی بمانند

موقعیت اولیه ناصحیح باید اصلاح گردد ( با این وجود نگاه کنید به قانون ۱۵:۷ )

۲: هنگام اجرای یک پرتاب ، باستثناء پرتاب دروازه بان ، پرتاب کننده باید یک پای خود را در تماس دائم با ماسه قرار دهد ( الف ۱۳:۱ ) پای دیگر را می توان به صورت مکرر بلند کرده و مجدداً به زمین گذاشت

۳: داور باید برای شروع مجدد بازی سوت بزند :

الف : همواره برای پرتاب ۶-متر

ب : در موارد پرتاب-اوت ، پرتاب دروازه بان یا پرتاب آزاد

• برای شروع مجدد پس از تایم-اوت

• برای شروع مجدد بوسیله پرتاب آزاد تحت قانون ۱۳:۴

• هنگام تاخیر در اجرای یک پرتاب

• پس از تصحیح وضعیت موقعیت بازیکن

• پس از یک تذکر شفاهی

پس از علامت سوت ، پرتاب کننده باید ظرف مدت ۳ ثانیه توپ را پرتاب نماید ( قانون الف ۱۳:۱ ) .

۴: هنگامی که توپ از دست پرتاب کننده رها شود ، پرتاب انجام شده تلقی می گردد ( با این حال نگاه کنید به قانون ۱۲:۲ )

هنگامی که پرتاب در حال اجرا می باشد ، توپ را نمی توان دست به دست داد یا توسط هم تیمی لمس شود ( قانون الف ۱۳:۱ )

۵: تا هنگامی که توپ با بازیکن دیگری و یا دروازه تماس نداشته باشد ، پرتاب کننده نمی تواند مجدداً توپ را لمس نماید ( قانون الف ۱۳:۱ ) ( استثناء برای پرتاب دروازه بان ، نگاه کنید به قانون ۱۲:۳ )

۶: همه پرتابها می‌توانند مستقیماً منجر به یک گل شوند، با استثناء پرتاب دروازه بان که نمی‌تواند مستقیماً منجر به یک گل در دروازه خودی بشود (قانون ۱۲:۲)، با این وجود نگاه کنید به قانون ۶:۲، و همچنین پرتاب داور (زیرا توسط داور اجرا می‌شود)

۷: وضعیت ناصحیح هر یک از بازیکنان دفاعی در ارتباط با پرتاب-اوت یا پرتاب آزاد اگر آوانتاژی را از بازیکنان مهاجم که می‌خواهند پرتاب را سریعاً انجام دهند، سلب نکند، نباید توسط داوران اصلاح شود. در صورت سلب آوانتاژ، آنگاه این وضعیت باید اصلاح شود (قانون ۱۵:۳ ب)

علیرغم وضعیت ناصحیح هر یک از بازیکنان دفاعی، اگر داوران سوت خود را برای اجرای پرتاب به صدا در آوردند، آنگاه کلیه بازیکنان حق خواهند داشت به صورت کامل در بازی مداخله نمایند

بازیکن اگر در اجرای پرتاب تیم مقابل به وسیله عدم رعایت فاصله یا از طریق خطاهای دیگر تاخیر ایجاد نماید یا مداخله کند، باید تعلیق شود (قانون ۱۶:۲ ه).



## قانون ۱۶

### ۱۶. جرائم

#### تعليق

۱: یک تعليق می توان اعلام نمود برای :

الف : خطا ها و تخلفات مشابه عليه حريف ( قوانين ۵: ۵ ، ۸: ۲ ) که در رده " جريمه پيشرونده " متناسب با قانون ۸: ۳ قرار نمی گيرد

ب : خطا هایی که بايد به صورت پيشرونده جريمه گردند ( قانون ۸: ۳ )

ج : تخلف هنگامی که حريف در حال اجرای یک پرتاب رسمی است ( قانون ۱۵: ۷ )

د : رفتار خارج از روحیه ورزشی به وسیله بازیکن یا مسئول تیم .

۲: یک تعليق بايد اعلام نمود برای :

الف : برای خطای تعویض یا ورود غير قانونی به زمین ( قوانين ۱۴- ۴: ۱۳ )

ب : برای تکرار نوع خطایی که بايد بصورت پيشرونده جريمه شود ( قانون ۸: ۳ )

ج : برای تکرار رفتار خارج از روحیه ورزشی توسط بازیکن ، داخل یا خارج زمین ( قانون ۸: ۴ )

د : برای خودداری از رها کردن یا زمین گذاشتن توپ هنگامی که یک پرتاب آزاد عليه تیمی که در مالکیت توپ است اعلام می شود ( قانون ۱۳: ۵ )

ه : برای تکرار تخلف هنگامی که حريف در حال اجرای یک پرتاب رسمی می باشد ( قانون ۱۵: ۷ )

و : در پی دیسکالیفه بازیکن یا مسئول تیم در خلال وقت بازی ( قانون ۱۶: ۸ پاراگراف دوم )

ز : به " سرپرست مسئول تیم " اگر یک بازیکن که واجد شرایط بازی نیست وارد زمین بشود یا تعدادی بیشتر از مسئولین تیم و بازیکن قانونی ثبت شده ، پس از شروع بازی در منطقه تعویض حضور داشته باشند

ح : در صورت آسیب دیدگی بازیکن ، اگر یکی از مسئولین تیم به عنوان یک نفر اضافی وارد زمین شود.

ط : اگر مسئول تیم در موارد مصدومیت بازیکن وارد زمین بشود و به جای کمک به بازیکن مصدوم ، بازیکنان را راهنمایی کند و به حريف یا داوران نزدیک شود .

ی : وقتی شوت بازیکنی که بدون مانع و در موقعیت بازی آزاد توپ را پرتاب می کند، به سر دروازه بان برخورد نماید

توجه:

معیارهای ضربه زدن به سر دروازه بان با توپ:

- این قانون فقط در شرایط بازی آزاد قابل اجرا است، یعنی هیچ مدافعی بین پرتاب کننده و دروازه بان نباشد.  
- سر باید اولین نقطه تماس توپ باشد. اگر توپ پس از برخورد به هر قسمت دیگری از بدن دروازه بان، سپس به سر دروازه بان برخورد کند، این قانون اعمال نمی شود.

- اگر دروازه بان سر خود را در جهت توپ حرکت دهد، این قانون اعمال نمی شود.

- اگر دروازه بان سعی کند داوران را گمراه کند تا باعث جریمه شود (مثلاً پس از برخورد توپ به سینه دروازه بان)، دروازه بان طبق توضیحات بند ۵ جریمه می شود

**توضیح:**

در مجموع نمی توان به مسئولین تیم بیشتر از یک تعلیق داد. هنگامی که یک تعلیق علیه مسئول تیم اعلام می شود، او می تواند در منطقه تعویض باقی بماند و به وظایف خود عمل نماید. علیرغم این قدرت تیم در زمین تا تغییر بعدی مالکیت توپ بین دو تیم کاهش می یابد.

۳: داور باید به صورت واضح با استفاده از علامت دست تعیین شده تعلیق را به بازیکن متخلف و وقت نگهدار/منشی نشان دهد (علامت دست شماره ۱۲)

۴: بازیکن تعلیقی نمی تواند در خلال مدت تعلیق خود در بازی حضور پیدا کند، و تیم مجاز نیست او را در زمین تعویض نماید.

تعلیق با علامت سوت برای شروع مجدد بازی، آغاز می گردد.

به محض اینکه توپ بین دو تیم تغییر مالکیت پیدا کرد، بازیکن تعلیقی می تواند تعویض شود یا وارد زمین بشود (نگاه کنید به توضیح ۲ قانون ۱۶)

۵: تعلیق دوم بازیکن منجر به دیسکالیفه وی می شود

اساساً، دیسکالیفه ناشی از دو تعلیق فقط تا پایان مسابقه موثر خواهد بود (توضیح ۳ قانون ۱۶) و باید آن را به عنوان یک تصمیم داور که بر مبنای حقایق اتخاذ گردیده در نظر گرفت (چنین دیسکالیفه ای نباید در برگ مسابقه قید شود)

**دیسکالیفه**

۶: یک دیسکالیفه باید اعلام شود برای:

الف: رفتار شدید خارج از روحیه ورزشی

ب : دومین بار ( یا در ادامه ) موارد رفتار خارج از روحیه ورزشی توسط هر یک از بازیکنان یا مسئولین یک تیم ( قانون ۸:۴ )

ج : خطاهایی که سلامتی حریف را به خطر می اندازد ( قانون ۸:۵ )

د : خطاهای دروازه بان که در خلال "شوت اوت" محوطه دروازه خود را ترک می کند و سلامتی حریف را به خطر می اندازد (قانون ۸:۵) ، عملی که هدف ، بازی با توپ نبوده ، بلکه به صورت کاملاً آشکار علیه بدن حریف بوده است )

ه : رفتار شدید خارج از روحیه ورزشی توسط بازیکن یا مسئول تیم ، داخل یا خارج زمین ( قانون ۸:۶ )

و: تهاجم بدنی توسط بازیکن خارج از وقت بازی ، یعنی قبل از بازی یا در خلال استراحت بین دو وقت بازی ( قوانین ۸:۷ ، ۱۶:۱۲ ب ، د )

ز : تهاجم بدنی توسط مسئول تیم ( قانون ۸:۷ )

ح : دومین تعلیق یک بازیکن ( قانون ۱۶:۵ )

ط : تکرار رفتار خارج از روحیه ورزشی توسط بازیکن یا مسئول تیم در خلال استراحت بین دو وقت بازی ( قانون ۱۶:۱۲ د ) .

ی : رفتار خارج از روحیه ورزشی در طول شوت اوت (یعنی به تأخیر انداختن مکرر ورود دروازه بان و شوت کننده تیمی که باید شوت را انجام دهد) منجر به دیسکالیفه مستقیم سرپرست مسئول تیم خواهد شد

۷: پس از اعلام تایم اوت ، داوران باید به وسیله بالا بردن کارت قرمز ، دیسکالیفه را به صورت واضح به بازیکن متخلف یا مسئول تیم و به وقت نگهدار / منشی نشان دهند ( علامت دست شماره ۱۳ )، کارت قرمز باید در ابعاد ۱۲\*۹ سانتیمتر باشد )

۸ : دیسکالیفه بازیکن یا مسئول تیم همواره برای زمان باقیمانده بازی می باشد . بازیکن یا مسئول تیم بلافاصله باید زمین و منطقه تعویض را ترک نمایند . پس از ترک زمین ، آن بازیکن یا مسئول مجاز نیستند که به هر شکلی با تیم در ارتباط باشند .

دیسکالیفه بازیکن یا مسئول تیم همواره تعداد بازیکنان یا مسئولین موجود را کاهش می دهد ( باستثناء موارد ذکر شده در قانون ۱۶:۱۲ ب )

علیرغم این ، تیم می تواند تعداد بازیکنان زمین خود را پس از تغییر مالکیت توپ بین دو تیم ، مجدداً افزایش دهد ( نگاه کنید به توضیح ۲ قانون ۱۶ )

۹: دیسکالیفه ( باستثناء دیسکالیفه ناشی از دومین تعلیق - قانون ۱۶:۶ ح ) جهت اطلاع مقامات مربوطه باید توسط داوران در برگ مسابقه توضیح داده شود و منجر به محرومیت ( حداقل ) یک مسابقه برای بازیکن / مسئول متخلف خواهد شد .

۱۰: اگر دروازه بان یا بازیکن زمین در خلال "شوت اوت" به خاطر رفتار خارج از روحیه ورزشی یا رفتار شدید خارج از روحیه ورزشی جریمه شوند ، این منجر به دیسکالیفه بازیکن می شود .

### بیش از یک تخلف در یک وضعیت بصورت همزمان

۱۱: اگر بازیکن یا مسئول تیم مرتکب بیش از یک تخلف به صورت همزمان یا سلسله وار قبل از شروع مجدد بازی شوند و این تخلفات احکام و جریمه متفاوتی داشته باشند ، آنگاه اساساً فقط یکی از شدیدترین جریمه ها باید اعلام شود .

این همواره در شرایطی خواهد بود که یکی از تخلفات حمله و هجوم بدنی باشد

### تخلفات خارج از وقت بازی

۱۲: رفتار خارج از روحیه ورزشی ، رفتار شدید خارج از روحیه ورزشی ، یا فحاشی هر بازیکن یا مسئول تیم در محل برگزاری مسابقه ولی در خارج از وقت بازی ، به شرح ذیل باید جریمه شود :

### قبل از شروع بازی :

الف : در موارد رفتار خارج از روحیه ورزشی ، یک تذکر شفاهی داده می شود ( قانون ۱۶:۱ د )

ب : در موارد رفتار شدید خارج از روحیه ورزشی یا تهاجم بدنی یک دیسکالیفه باید اعلام شود ( قانون ۱۶:۶ ) ، اما تیم می تواند بازی را با ۱۰ بازیکن و ۴ مسئول شروع نماید .

### در خلال استراحت بین دو وقت بازی :

ج : در موارد رفتار خارج از روحیه ورزشی یک تذکر شفاهی باید داده شود ( قانون ۱۶:۶ )

د : در موارد رفتار شدید خارج از روحیه ورزشی یا تکرار آن و در موارد تهاجم بدنی یک دیسکالیفه باید اعلام شود ( قانون ۱۶:۶ ) . قانون ۱۶:۲ ج-د که در خلال وقت بازی قابل اجراست در موارد تکرار رفتار خارج از روحیه ورزشی قابل اجرا نمی باشد

پس از دیسکالیفه در خلال استراحت بین دو وقت بازی ، تیم می تواند مسابقه را با ترکیب کامل در زمین ادامه دهد .

**پس از پایان مسابقه :**

ه : گزارش نوشته می شود

**توضیح ۱ : وقت بازی**

شرایط ذکر شده در قانون ۱۶:۱، ۱۶:۲، ۱۶:۶ عموماً شامل تخلفات به وقوع پیوسته در خلال وقت بازی می باشد  
وقت بازی شامل " تایم-اوت "، " گل طلائی " و " شوت-اوت " نیز می باشد اما زمان استراحت بین وقت های  
بازی را شامل نمی شود

**توضیح ۲ : تغییر مالکیت**

اصطلاح "turnover" برای تغییر مالکیت توپ از یک تیم به تیم دیگر استفاده می شود

**استثناء ها و توضیحات :**

الف : در آغاز وقت دوم ، " گل طلائی " و " شوت اوت " بازیکنان تعلیقی می توانند تعویض شوند یا مجدداً  
وارد زمین بازی شوند .

ب : اگر یک تعلیق بخاطر موقعیت آوانتاژ به تاخیر بیفتد ، آنگاه :

تعلیق از لحظه ای آغاز می شود که رای اعلام شود ، به عنوان مثال بلافاصله به محض اینکه موقعیت آوانتاژ مربوطه  
خاتمه یابد .

**توضیح ۳ :**

" موثر تا پایان مسابقه " ( قانون ۱۶:۵ ) شامل " گل طلائی " و " شوت اوت " نیز خواهد بود

**توضیح ۴ : رفتار دروازه بان خارج از محوطه دروازه**

دروازه بان مسئولیت هر گونه برخورد بدنی با حریف در خارج از محوطه دروازه خود را بر عهده دارد . این بخصوص  
به این مفهوم است که در خلال هر گونه تماس ، بازیکن مهاجم هیچ شانسی برای دیدن ( یا اجتناب کردن از  
برخورد ) با دروازه بان ندارد ، یک پرتاب مرتبط ( پرتاب ۶- متر اگر یک شانس مسلم گل از بین برود ) و جریمه  
پیشرونده باید اعلام شود . اگر این موضوع در خلال " شوت اوت " اتفاق بیفتد ، یک پرتاب ۶- متر و دیسکالیفه  
دروازه بان باید اعلام شود .

برعکس ( اگر بازیکن مهاجم زمان و فضای لازم برای دیدن دروازه بان و اجتناب از برخورد با دروازه بان داشته  
باشد ) یک پرتاب آزاد ( خطای حمله ) به نفع تیم دروازه بان اعلام می گردد .

**توضیح ۵: رفتار دروازه بان داخل محوطه دروازه**

اگر دروازه بان علیه حریفی که تلاش می کند یک گل بشمر برساند به صورت غیر عمدی "پرش" کند، حتی برای ترساندن حریف، هم یک پرتاب ۶-متر و هم تعلیق باید اعلام شود. اگر دروازه بان یک تماس بدنی علیه حریف انجام دهد، هم یک پرتاب ۶-متر و هم دیسکالیفه باید اعلام شود. دروازه بان مدافع همواره باید مسئولیت این قبیل اقدامات خود را بر عهده بگیرد



## قانون ۱۷

### ۱۷. داوران

۱: دو داور با اختیارات یکسان مسئولیت مسابقه را بر عهده دارند. آنها توسط یک وقت نگهدار و یک منشی همراهی می شوند

۲: داوران رفتار بازیکنان را از لحظه ورود به محل مسابقه تا زمانیکه آنها را ترک می کنند تحت نظارت و کنترل قرار می دهند.

۳: داوران مسئولیت دارند قبل از شروع بازی، زمین بازی، دروازه ها و توپ ها را مورد بازرسی و کنترل قرار دهند. آنها تصمیم میگیرند کدام توپ مورد استفاده قرار گیرد. (قانون ۱، ۳:۱)

داوران همچنین حضور دو تیم را با لباس متحدالشکل و مناسب مورد کنترل و تأیید قرار می دهند. آنها برگ مسابقه و وسایل بازیکنان را کنترل می نمایند. آنها از تعداد مجاز بازیکنان و مسئولین حاضر در منطقه تعویض اطمینان حاصل کرده و همچنین هویت و حضور "سرپرست مسئول" هر یک از تیمها را کنترل و تأیید می نمایند و هر گونه موارد اختلاف باید اصلاح شود (قوانین ۳-۲، ۴:۸-۱۰)

۴: پرتاب سکه توسط یکی از داوران در حضور داور دوم و "سرپرست مسئول" هر دو تیم و یا مسئول تیم یا بازیکن به انتخاب "سرپرست مسئول" انجام می شود.

۵: در شروع مسابقه، یک داور در بیرون خط طولی در سمت مخالف میز وقت نگهدار مستقر می شود. ساعت رسمی همراه با علامت سوت وی آغاز می گردد (قانون ۲:۵).

داور دوم در مرکز زمین مستقر می شود. پس از علامت سوت، او بازی را با پرتاب داور آغاز می کند (قوانین ۲:۲، ۱۰:۱-۲).

در جریان مسابقه داوران باید گهگاهی محل استقرار خود را در زمین با یکدیگر تعویض نمایند.

۶: داوران باید موقعیت خود را به نحوی انتخاب نمایند که بتوانند مناطق تعویض هر دو تیم را زیر نظر داشته باشند (قوانین ۱۷:۱۱، ۱۸:۱).

۷: اصولاً مسابقه با همان داورانی که شروع شده باید به پایان برسد، داوران مسئولیت دارند مراقبت نمایند که بازی بر طبق قوانین انجام گردد، و باید هر گونه تخلف را جریمه نمایند (علیرغم این نگاه کنید به قوانین ۱۳:۲، ۱۴:۲).

اگر یکی از داوران نتواند تا پایان مسابقه به کار خود ادامه دهد ، داور دوم به تنهایی مسابقه را ادامه می دهد ( در رویداد های فدراسیون جهانی هندبال و قاره ای ، این موقعیت متناسب با مقررات خاص همان مسابقات انجام می شود ).

۸ : اگر هر دو داور برای اعلام خطائی سوت بزنند و هر دو در خصوص تیمی که باید جریمه شود هم نظر باشند ولی عقاید متفاوتی در خصوص شدت جریمه داشته باشند ، آنگاه جریمه شدید تر اجرا خواهد شد

۹:

الف : اگر هر دو داور پس از بثمر رسیدن یک گل ، نظرات متفاوتی در خصوص امتیازات داشتند ، آنگاه یک تصمیم مشترک قابل اجرا خواهد بود ( نگاه کنید به توضیح )

ب : اگر هر دو داور برای یک خطا سوت بزنند یا توپ از زمین خارج شود و دو داور نظریات متفاوتی در خصوص تیم صاحب توپ داشته باشند ، آنگاه یک تصمیم مشترک قابل اجرا خواهد بود ( نگاه کنید به توضیح )

در این قبیل موارد ، اعلام تایم-اوت الزامیست . در ادامه مشورت بین داوران ، آنها با علامت دست واضح و روشن و با سوت بازی را مجدداً شروع می کنند ( قوانین ۲:۱۴ ه ، ۳:۱۵ ب )

**توضیح :**

داوران با مشورت کوتاه با همدیگر به یک تصمیم مشترک می رسند . اگر آنها موفق نشدند به یک تصمیم مشترک برسند ، آنگاه نظر داور زمین قابل اجرا خواهد بود .

۱۰ : هر دو داور امتیاز ، وقت بازی و نتیجه مسابقه را مشاهده و کنترل می نمایند . آنها برای کنترل وقت بازی مسئولیت دارند . در صورت بروز هرگونه تردید در صحت وقت بازی ، داوران به یک تصمیم مشترک می رسند ( همچنین نگاه کنید به توضیح قانون ۹-۱۷ )

۱۱ : داوران با کمک و همراهی وقت نگهدار/منشی ورود و خروج بازیکنان تعویضی را کنترل می نمایند ( قوانین ۶:۱۷ ، ۱:۱۸ )

۱۲ : داوران مسئولیت دارند در پایان بازی کنترل نمایند که برگ مسابقه به نحو صحیح تکمیل شده باشد

دیسکالیفه های از نوع اشاره شده در قانون ۸:۱۶ باید در برگ مسابقه توضیح داده شوند

۱۳ : تصمیمات داوران و بعلاوه مواردی که بنا بر توصیه نمایندگان فنی اتخاذ می گردد ، که براساس مشاهده حقایق بازی یا قضاوت آنها بوده ، جنبه نهایی دارد .

فقط علیه تصمیماتی که با قوانین انطباق ندارد می توان درخواست رسیدگی کرد .

در طول مسابقه فقط " سرپرست مسئول تیم " مربوطه می تواند داوران را مورد خطاب قرار دهد .  
۱۴: داوران حق دارند مسابقه را به صورت دائم یا موقت معلق نمایند . قبل از تصمیم به تعلیق بازی باید برای ادامه آن هر گونه تلاشی به عمل آید .



## قانون ۱۸

### ۱۸. وقت نگهدار و منشی

۱: اساساً وقت نگهدار وقت بازی و تایم اوت ها را کنترل می کند .

به صورت کلی ، فقط وقت نگهدار ( و در صورت امکان یک یا دو نماینده فنی ) وقتی که لازم باشد باید بازی را متوقف نمایند .

به صورت مشابه مسئولیت اصلی منشی ثبت امتیاز ، فهرست تیم ، برگ مسابقه ، ورود بازیکنان که پس از شروع مسابقه می رسند و ورود بازیکنانی که واجد شرایط بازی نیستند .

وظایف دیگر همچون کنترل تعداد بازیکنان و مسئولین تیم در منطقه تعویض ، به عنوان مسئولیتهای مشترک محسوب می گردد .

هر دو در کنترل تعویض ها با داوران همکاری می نمایند . ( قوانین ۱۷:۶ ، ۱۷:۱۱ )

همچنین نگاه کنید به توضیحات پیرامون قوانین شماره ۸ در ارتباط با روشهای مناسب مداخله وقت نگهدار/منشی ، هنگامیکه برخی مسئولیتهای خود را که در بالا اشاره شده انجام می دهند

#### توضیح :

در مسابقات فدراسیون جهانی هندبال ، فدراسیون قاره ای یا ملی ، تقسیم وظایف به روش دیگری است

۲: اگر استفاده از ساعت تابلوی عمومی امکانپذیر نباشد ، آنگاه وقت نگهدار باید به صورت مرتب بخصوص در هنگام تایم-اوت " سرپرست مسئول " هر دو تیم را از وقت گذشته و وقت باقیمانده آگاه سازد .

اگر استفاده از ساعت تابلوی عمومی مجهز به علامت پایانی خودکار امکان پذیر نباشد ، وقت نگهدار مسئولیت اعلام علامت نهایی در پایان وقت اول و پایان بازی را بر عهده دارد ( نگاه کنید به توضیح ۲:۹ )

هنگامی که یک بازیکن تعلیق می شود ، منشی با بالا بردن کارت ، تعلیق را خطاب به بازیکن و داوران تأیید می نماید . kartی که شماره "۱" را نشان می دهد برای اولین تعلیق بازیکن و "۲" برای دومین تعلیق .

## II. Appendices

### ۲. پیوست ها و ضمائم

## علائم دست داوری

### فهرست علائم دست داوری

شماره علامت	شرح علامت دست	صفحه
۱	آوانتاژ ، ادامه بازی	۶۱
۲	دو بار بازی کردن با توپ (دبل)	۶۱
۳	گامهای اضافه (رانینگ) یا نگهداشتن توپ بیش از ۳ ثانیه	۶۲
۴	محدود کردن ، نگهداشتن یا فشار دادن	۶۲
۵	ضربه زدن	۶۳
۶	خطای حمله (شارژینگ)	۶۳
۷	پرتاب-اوت (جهت)	۶۴
۸	پرتاب دروازه بان	۶۴
۹	پرتاب آزاد (جهت)	۶۵
۱۰	رعایت فاصله ۱ متر	۶۵
۱۱-۱	اعلام ۱ امتیاز	۶۶
۱۱-۲	اعلام ۲ امتیاز	۶۶
۱۲	تعليق	۶۷
۱۳	ديسکاليفه (کارت قرمز)	۶۷
۱۴	تایم-اوت	۶۸
۱۵	اجازه ورود در خلال تایم-اوت برای دو نفرکه واجد شرایط بازی هستند	۶۸
۱۶	علامت هشدار برای بازی غیر فعال	۶۹

## دستورالعمل‌ها

۱- هنگام به ثمر رساندن یک گل ۱ یا ۲ امتیازی (قوانین ۹، ۱۴:۴، توضیحات پیرامون قوانین شماره ۱)، داور زمین باید با نمایش ۱ یا ۲ انگشت این موضوع را نشان دهد. هنگامی که ۲ امتیاز داده می‌شود، علاوه بر این، داور دروازه باید، یک چرخش کامل دست با بازوی عمودی انجام دهد.

۲- علامت دست ۱۲: داور تخلف از قوانین را به بازیکن خاطی اشاره نموده و علامت تعلیق را به وی نشان می‌دهد. بازوی خم شده، که توسط دست دیگر از میچ گرفته شده است، نشان دهنده تعلیق است.

۳- داور برای اعلام و نشان دادن یک دیسکالیفه مستقیم از کارت قرمز استفاده می‌نماید

۴- دیسکالیفه‌ها باید با کارت قرمزی که توسط وقت‌نگهدار در هوا نگه داشته می‌شود، به وضوح تایید می‌شود.

۵- هنگامی که یک پرتاب آزاد یا پرتاب اوت اعلام می‌شود، داوران باید بلافاصله جهت پرتابی که قرار است انجام شود را نشان دهند (علامت دست ۷ یا ۹).

پس از آن، در صورت ضرورت، باید علامت(های) دست لازم و مناسب برای نشان دادن هرگونه جرائم شخصی داده شود (علامت‌های دست ۱۲-۱۳).

اگر به نظر می‌رسد که توضیح دلیل مبنی بر اعلام پرتاب آزاد یا پرتاب ۶- متر نیز مفید باشد، می‌توان یکی از علائم دستی ۱-۶ را برای روشن‌نگری بیشتر ارائه داد.

۶- در موقعیت‌هایی که ضرورت ایجاب می‌نماید، نشان دادن علائم دست ۱۱، ۱۴ و ۱۵ اجباری می‌باشد

۷- علائم دست ۸، ۱۰ و ۱۶ در صورت لزوم توسط داوران استفاده می‌شود



۱ آوانتاژ، ادامه بازی



۲ دو بار بازی کردن با توپ (دبل)



۳ گامهای اضافه ( رانینگ )  
یا نگهداشتن توپ بیش از ۳ ثانیه



۴ محدود کردن ،  
نگهداشتن یا فشار دادن





ضربه زدن

۵



خطای حمله ( شارژینگ )

۶





پرتاب-اوت ( جهت )

۷



پرتاب دروازه بان

۸



پرتاب آزاد ( جهت )

۹



رعایت فاصله ۱ متر

۱۰



اعلام ١ امتياز

١١-١



اعلام ٢ امتياز

١١-٢





تعليق

۱۲



ديسکالیفه ( کارت قرمز )

۱۳



تایم-اوت

۱۴



اجازه ورود در خلال تایم-اوت

۱۵

برای دو نفرکه واجد شرایط بازی هستند





علامت هشدار برای

۱۶

بازی غیر فعال

## توضیحات پیرامون قوانین

### فهرست توضیحات پیرامون قوانین

ردیف	عنوان	صفحه
۱	اعلام امتیازات ( قانون ۹ )	۷۱
۲	شرایط خاص و ویژه	۷۲
۳	پرتاب - آزاد پس از علامت پایانی ( قانون ۱۲-۱۰:۲ )	۷۳
۴	بازی غیر فعال ( قانون ۱۱-۱۰:۷ )	۷۴-۸۰
۵	رفتار خارج از روحیه ورزشی ( قوانین ۴:۸ ، ۱۶:۵ ، ۱۶:۶ ب )	۸۱
۶	رفتار شدید خارج از روحیه ورزشی ( قوانین ۶:۸ ، ۱۶:۵ )	۸۲
۷	تعریف یک " شانس مسلم گل " ( قانون ۱:۱۴ )	۸۳
۸	توقف بازی توسط وقت نگهدار ( ۱:۱۸ )	۸۴
۹	شوت - اوت و حمله سریع	۸۵
۱۰	۱۵ ثانیه پایانی	۸۶-۸۷

## توضیحات پیرامون قوانین شماره : ۱

### اعلام امتیازات ( قانون ۹:۱ )

همچنین در موقعیت های ذیل دو امتیاز اعلام می گردد

گلی که به صورت " پرشی (پرواز در هوا) " بثمر می رسد ( قانون ۹:۲ )

دو امتیاز اعلام می شود در صورتیکه بازیکن توپ را در هوا گرفته و کنترل نموده و شوت بزند در حالیکه همچنان در هوا است ( ضربه زدن به توپ یا فقط هل دادن توپ به داخل دروازه یک گل تک امتیازی می باشد ) .

توضیح :

باید هم به روح بازی هندبال ساحلی و هم به فلسفه خاص آن احترام گذاشت .

باید فضایی برای "گل های جذاب و دیدنی و خلاقانه " که ۲ امتیاز در بر دارد ، وجود داشته باشد .

یک گل جذاب و دیدنی اگر همراه با تکنیک استاندارد فوق العاده ای باشد که برپایه مهارت های فنی بنا شده است ، آشکارا "گل یک - امتیازی " نیست .

یک اقدام قابل توجه و با نمایشی چشمگیر نهایتاً می تواند منجر به یک گل خلاقانه شود.

تذکر : اگر چنین گل هایی کاملاً واضح با هدف " تمسخر کردن " بازیکنان حریف باشد ، این باید به عنوان رفتار خارج از روحیه ورزشی تعبیر شده و منجر به "گل ۲- امتیازی " نخواهد شد ( بازی جوانمردانه ) .

## توضیحات پیرامون قوانین شماره ۲ :

### شرایط خاص و ویژه

در صورت وجود شرایط خارجی ( باد ، موقعیت خورشید ، و غیره ) در صورت لزوم ، داوران می توانند تصمیم بگیرند که برای "شوت اوت" فقط از یک دروازه استفاده نمایند .



## توضیحات پیرامون قوانین شماره ۳ :

### پرتاب-آزاد پس از علامت پایانی ( قانون ۱۲-۱۰:۲ )

در موارد متعدد ، تیمی که پس از پایان وقت بازی دارای فرصتی جهت اجرای پرتاب آزاد می شود ، واقعاً علاقه ای به تلاش برای کسب گل ندارد ، زیرا یا نتیجه بازی قبلاً مشخص شده یا محل اجرای پرتاب آزاد از دروازه حریف فاصله زیادی دارد . هر چند که مقررات فنی تاکید بر اجرای پرتاب آزاد دارد ولی اگر بازیکن در وضعیت تقریباً صحیح صرفاً توپ را بیندازد و یا به داور بدهد ، داوران باید درایت و تدبیر از خود نشان داده و پرتاب را اجرا شده تلقی نمایند .

در موقعیت هایی که واضح است تیم تصمیم دارد برای کسب یک گل اهتمام به خرج دهد ، داوران برای ایجاد تعادل بین اعطاء این فرصت ( هر چند که بسیار جزئی باشد ) و ایجاد اطمینان که این موقعیت به علت وقت کم کیفیت خود را از دست نمی دهد و یک صحنه ناامید کننده و خسته کننده نیست ، باید تلاش نمایند . این به مفهوم آن است که داوران باید به بازیکنان هر دو تیم این فرصت را بدهند که سریعاً و قاطعانه در وضعیت صحیح جایگیری نمایند ، زیرا پرتاب آزاد می تواند بدون تاخیر انجام شود . به بازیکنان تیم پرتاب کننده باید متذکر شد و همچنین کنترل شوند که فقط یک بازیکن توپ را در دست داشته باشد . اگر بازیکنان بخواهند از طریق تعویض زمین را ترک نمایند ، آنها باید مسئولیت این ریسک را خود بپذیرند . داوران وظیفه ای ندارند برای علامت اجرای پرتاب خود منتظرانجام تعویض و استقرار صحیح تعویضی ها باشند .

همچنین داوران باید در قبال تخلفاتی که توسط تیم ها انجام می شود و قابلیت جریمه دارد ، هوشیاری زیادی از خود نشان دهند . تخلفات مداوم و مستمر توسط مدافعین باید جریمه شود ( قوانین ۱۵:۷ ، ۱۶:۱ ج ، ۱۶:۲ و ) . علاوه بر آن همچنین در خصوص بازیکنان مهاجم که در خلال اجرای پرتاب مرتکب تخلف از قوانین می شوند . این بسیار حائز اهمیت است که اجازه داده نشود گلی به صورت غیر قانونی بثمر برسد

## توضیحات پیرامون قوانین شماره ۴ :

### بازی غیر فعال ( قانون ۱۱-۱۰:۷ )

#### الف : رهنمود های کلی

هدف از اعمال قوانین مربوط به بازی غیرفعال، جلوگیری از روش های غیرجذاب بازی و تاخیرهای عمدی در بازی است. این مستلزم آن است که داوران در طول بازی موارد مربوطه را بدرستی تشخیص دهند و روشهای غیرفعال را به شیوه ای ثابت قضاوت کنید.

روش های بازی غیرفعال ممکن است در تمام مراحل حمله یک تیم، یعنی زمانی که توپ به زمین حمله منتقل می شود، در مرحله آماده سازی حمله و یا در مرحله پایانی حمله، به وجود بیاید.

روش های بازی غیرفعال ممکن است عمدتاً در شرایط زیر استفاده شوند:

- یک تیم در اواخر هر یک از دو وقت بازی از لحاظ امتیازی از حریف پیش است

- یک تیم یک بازیکن محروم دارد.

- برتری عددی یک تیم به خصوص در دفاع.

معیارهای ذکر شده در مشخصات زیر به ندرت به تنهایی اعمال می شوند، اما عموماً باید توسط داوران به طور کامل مورد قضاوت قرار گیرند. به طور خاص، تأثیر کار دفاعی فعال مطابق با قوانین باید در نظر گرفته شود

#### ب : استفاده از علامت هشدار

علامت هشدار علی الخصوص باید در موقعیتهای ذیل نشان داده شود :

ا ب :

• توپ به آرامی در زمین حرکت داده می شود؛

• بازیکنی در اجرای موارد زیر تأخیر ایجاد می کند:

- پرتاب آزاد (با تظاهر به ندانستن نقطه صحیح)؛

- پرتاب دروازه بان با بازپس گیری آهسته توپ توسط دروازه بان؛

- پرتاب اوت، پس از اینکه قبلاً به تیم تذکر داده شده است که از چنین تاکتیک های تأخیری خودداری کن

## ۲ ب- در خلال یک تدارک-حمله بیش از حد طولانی

اساساً همواره یک تیم مجاز است که قبل از انجام هرگونه عملیات حمله با هدفی مشخص ، به وسیله پاسکاری تدارک-حمله را انجام دهد .

نشانه های آشکار تدارک-حمله بیش از حد طولانی :

- حمله تیم منجر به هیچگونه تهاجم هدف داری نشود

### توضیح :

"حمله هدف دار " هنگامی به وجود می آید که تیم حمله کننده از یک سری از روش های فنی بگونه ای بهره برد که از موقعیت های بوجود آمده در برابر مدافعین استفاده نماید ، و یا بگونه ای باشد که به وسیله تدارک-حمله ، موقعیتهای حمله را افزایش دهد

- بازیکنان در حالی که به صورت ساکن ایستاده اند و یا در حال دور شدن از دروازه هستند به صورت مکرر توپ را دریافت نمایند .
- بالا و پایین انداختن یا غلطاندن مکرر توپ در حالی که ثابت ایستاده است
- بازیکن مهاجم هنگامی که با حریف روبرو می شود از مقابله با او پرهیز کرده و در انتظار توقف بازی از سوی داور می شود یا اینکه هیچ موقعیتی را از فضای بالای دفاع نتواند بدست آورد .
- دفاع موثر حریف : روش های دفاعی که منجر به کاهش فرصت های حمله تیم مهاجم می گردد که علت این امر سد کردن حرکت توپ و بازیکنان مهاجم توسط مدافعین باشد
- تیم حمله هیچگونه گسترش آشکاری در فرصت های حاصل از تدارک-حمله برای رسیدن به گل ایجاد ننماید .

### ج : علامت هشدار چگونه باید مورد استفاده قرار گیرد

اگر داور (چه داور زمین و چه داور خط دروازه) وقوع بازی غیرفعال را تشخیص دهد، دستش را بالا می برد (علامت دست شماره ۱۶) تا نشان دهد که تیم در تلاش برای قرار گرفتن در موقعیت شوت زدن به سمت دروازه نیست. داور دوم همچنین باید علامت هشدار را بدهد. علامت هشدار نشان می دهد که تیم صاحب توپ هیچ تلاشی برای ایجاد موقعیت گلزنی نمی کند، یا اینکه مرتباً شروع مجدد بازی را به تأخیر می اندازد. علامت دست ادامه می یابد تا:

- حمله خاتمه پیدا نماید

• علامت هشدار دیگر معتبر نباشد (به توصیه‌های زیر مراجعه کنید).

حمله زمانی آغاز می‌شود که تیم توپ را در اختیار بگیرد و زمانی تمام شده تلقی می‌شود که تیم گلی به ثمر برساند یا مالکیت توپ را از دست بدهد

علامت هشدار معمولاً برای کل حمله اعمال می‌شود. با این حال، در طول حمله، دو موقعیت وجود دارد که حکم بازی غیرفعال دیگر معتبر نیست و علامت هشدار باید متوقف شود:

۱. تیم صاحب توپ به سمت دروازه شوت می‌زند و توپ مستقیماً از دروازه یا دروازه‌بان به تیم مهاجم برمی‌گردد، یا منجر به پرتاب اوت برای آن تیم می‌شود

۲. بازیکن یا مسئول تیم مدافع به دلیل خطا یا رفتار خارج از روحیه ورزشی طبق **قانون ۱۶** جریمه شخصی شود.

در دو موقعیت ذکر شده، باید به تیمی که توپ را در اختیار دارد، اجازه داده شود تا یک مرحله آماده‌سازی جدید را آغاز نماید

### د - پس از آنکه علامت هشدار نشان داده شود

پس از نشان دادن علامت هشدار، داوران باید به تیم صاحب توپ اجازه دهند عملکردشان را تغییر دهند در این راستا، سطح مهارت در رده‌های سنی و عملکردی مختلف باید در نظر گرفته شود

بنابراین، به تیمی که از قبل هشدار داده شده است، باید این امکان داده شود که یک حمله هدفمند به سمت دروازه تدارک ببیند

اگر تیم صاحب توپ تلاش قابل توجهی برای قرار گرفتن در موقعیت شوت به سمت دروازه انجام ندهد (معیارهای تصمیم‌گیری به **D1** و **D2** مراجعه کنید) در این صورت و در صورتی که حداکثر پاس از ۴ پاس، هیچ شوتی به سمت دروازه زده نشود، آنگاه یکی از داوران بازی غیرفعال اعلام می‌نماید. (**۱۱-۱۰:۷**)

اقدامات زیر به عنوان پاس در نظر گرفته نمی‌شوند:

• اگر به دلیل خطای اعلام شده بازیکن مدافع، نتوان پاس ارسالی را کنترل کرد

اگر یک پاس ارسال شده، توسط بازیکن مدافع منحرف و از خط کناری یا خط بیرونی دروازه خارج شود

اقدام به پرتابی که توسط حریف دفع می‌شود

## معیارهای تصمیم‌گیری پس از نشان دادن علامت هشدار

## D۱: تیم مهاجم

- عدم افزایش واضح سرعت؛
- عدم حرکت هدفمند به سمت دروازه؛
- حرکات تک به تک که در آنها هیچ برتری فضایی حاصل نمی‌شود؛
- تأخیر در بازی با توپ (مثلاً به دلیل مسدود شدن مسیرهای پاس توسط تیم مدافع)

## D۲: تیم مدافع

• تیم مدافع سعی کند از طریق روش‌های دفاعی صحیح و فعال، از افزایش سرعت یا یک حمله هدفمند جلوگیری کند؛

اگر تیم مدافع سعی کند با ارتکاب تخلفاتی مطابق با قانون ۸:۳، توالی پاس‌های تیم مهاجم را قطع کند، این رفتار باید به طور مداوم و به تدریج جریمه شود

D ۳: نکاتی در مورد حداکثر تعداد پاس‌ها

D ۳ الف: قبل از اجرای پاس چهارم

• اگر داوران پس از نشان دادن علامت هشدار، پرتاب آزاد یا پرتاب اوت را به نفع تیم مهاجم اعلام کنند، این موضوع شمارش پاس‌ها را قطع نمی‌کند. • به طور مشابه، اگر یک پاس یا شوت به سمت دروازه توسط بازیکن زمین تیم مدافع بلاک شود و توپ به تیم مهاجم برسد (حتی به عنوان پرتاب دروازه‌بان)، شمارش پاس‌ها را قطع نمی‌کند

D ۳ ب: پس از اجرای پاس چهارم

اگر پس از چهارمین پاس، یک پرتاب آزاد، یک پرتاب اوت (یا یک پرتاب دروازه‌بان) به تیم مهاجم داده شود، تیم می‌تواند یک پرتاب را با یک پاس اضافی ترکیب کند تا حمله را به پایان برساند

اگر پرتاب انجام شده پس از پاس چهارم توسط تیم مدافع بلاک شود و توپ به سمت بازیکن مهاجم هدایت شود یا از خط کناری یا خط دروازه بیرونی عبور کند، همین امر صدق می‌کند. در این حالت، تیم مهاجم این امکان را دارد که با انجام یک پاس اضافی، حمله را به پایان برساند

ه: پیوست

نشانه‌هایی از کاهش سرعت

اقدام به صورت جانبی و نه در عمق و به سمت هدف

دویدن های مکرر مورب جلوی مدافعان بدون اینکه هیچ فشاری به آنها وارد شود هیچ حرکت عمقی، مانند رویارویی با حریف تک به تک یا پاس دادن توپ به بازیکنان نزدیک به خط محوطه دروازه نشان داده نشود

پاسکاری مکرر بین دو بازیکن بدون افزایش واضح سرعت یا حرکت به سمت دروازه پاسکاری توپ با تمام پست های درگیر (بازیکنان گوش و بغل، بازیکنان خط و بازیکنان عقب زمین) بدون افزایش واضح سرعت یا حرکات قابل تشخیص به سمت دروازه

-نشانه هایی از اقدامات تک به تک که در آنها هیچ برتری مکانی حاصل نمی شود:

مقابله های تک به تک در موقعیتی که واضح است جایی برای پیشروی وجود ندارد (چندین حریف فضای پیشروی را مسدود کرده اند)

مقابله های تک به تک بدون هیچ هدفی برای پیشروی به سمت دروازه

مقابله های تک به تک با هدف صرفاً دریافت یک پرتاب آزاد (مثلاً خود را در موقعیت گیر افتادن قرار دادن، یا پایان دادن به اقدام تک به تک، حتی اگر عبور از آن امکان پذیر بوده باشد)

-نشانه هایی از روش های دفاعی فعال مطابق با قوانین:

تلاش برای عدم ارتکاب خطا، به منظور جلوگیری از وقفه در بازی

مسدود کردن مسیر دویدن مهاجم، شاید با استفاده از دو مدافع

حرکت به جلو برای مسدود کردن مسیرهای عبور

• مدافعان به جلو حرکت می کنند تا مهاجمان را مجبور به عقب نشینی بیشتر در زمین کنند

• تحریک مهاجمان برای پاس دادن توپ به عقب و به موقعیت های بی ضرر

پشتیبانی آموزشی «بازی غیرفعال»

آیا این عمل پاس محسوب می شود؟ (موقعیت های قبل از اجرای پاس چهارم!)

مثال	عکس العمل مهاجم ۱	عکس العمل مدافع	عکس العمل مهاجم ۲	وضعیت بازی	تصمیم
۱	پاس به هم تیمی	عدم تماس با توپ	کنترل توپ	ادامه بازی	پاس محسوب می شود
۲	پاس به هم تیمی	لمس توپ	کنترل توپ	ادامه بازی	پاس محسوب می شود
۳	پاس به هم تیمی	لمس و دفع توپ / توپ به مهاجم ۱ برمی گردد	بدون عکس العمل	ادامه بازی	پاس محسوب می شود

۴	پاس به هم تیمی	دفع توپ و توپ از خط کناری یا خط بیرونی دروازه بیرون می‌رود	بدون عکس‌العمل	ادامه بازی	پاس محسوب نمی‌شود
۵	پاس به هم تیمی	خطا روی مهاجم ۱ در جریان پاس	بدون عکس‌العمل	پرتاب آزاد برای مهاجم	پاس محسوب نمی‌شود
۶	پاس به هم تیمی	خطا روی مهاجم ۲	عدم توانایی کنترل توپ	پرتاب آزاد برای مهاجم	پاس محسوب نمی‌شود
۷	پاس به هم تیمی	دروازه بان توپ را دفع می‌کند یا توپ به دروازه برخورد می‌کند	مهاجم موفق می‌شود توپ را مجدداً در کنترل خود در بیاورد	ادامه بازی	علامت هشدار خاتمه می‌یابد
۸	شوت به سمت دروازه	دروازه بان توپ را دفع می‌نماید / توپ به دروازه برخورد می‌کند	توپ از خط کناری خارج می‌شود	پرتاب اوت برای مهاجم	علامت هشدار خاتمه می‌یابد
۹	شوت به سمت دروازه	عدم تماس با توپ	بدون عکس‌العمل	گل / پرتاب دروازه بان	حمله خاتمه یافته است
۱۰	شوت به سمت دروازه	دروازه بان توپ را در کنترل خود در می‌آورد	بدون عکس‌العمل	پرتاب دروازه بان	توپ از دست رفته است / حمله خاتمه یافته است
۱۱	شوت به سمت دروازه	دروازه بان توپ را دفع می‌نماید / توپ به دروازه برخورد می‌کند	هم تیمی دروازه بان توپ را در کنترل خود در می‌آورد	ادامه بازی	توپ از دست رفته است / حمله خاتمه یافته است
۱۲	شوت به سمت دروازه	مدافع توپ را دفع کرده و از خط طولی یا خط بیرونی دروازه به خارج زمین می‌فرستد	بدون عکس‌العمل	پرتاب اوت برای مهاجم	پاس محسوب نمی‌شود
۱۳	شوت به سمت دروازه	مدافع توپ را دفع می‌نماید	توپ را در کنترل خود در می‌آورد	ادامه بازی	پاس محسوب می‌شود
۱۴	شوت به سمت دروازه	مدافع توپ را دفع می‌نماید	مهاجم ۱ مجدداً توپ را در کنترل خود می‌آورد	ادامه بازی	پاس محسوب می‌شود
۱۵	شوت به سمت دروازه	بدون عکس‌العمل	توپ را در کنترل خود در می‌آورد	ادامه بازی	پاس محسوب می‌شود

## موقعیت پس از اجرای پاس چهارم

مثال	عکس‌العمل مهاجم ۱ پس از چهارمین پاس	عکس‌العمل مدافع	عکس‌العمل مهاجم ۲	وضعیت بازی	تصمیم
۱	شوت به سمت دروازه	عکس‌العملی ندارد	کنترل توپ	پرتاب آزاد برای مدافع	بازی غیر فعال
۲	شوت به سمت دروازه	مدافع توپ را لمس می‌کند	کنترل توپ	ادامه بازی	پاس اضافی مجاز است
۳	شوت به سمت دروازه	مدافع توپ را لمس می‌کند	کنترل توپ	ادامه بازی	پاس اضافی مجاز است
۴	شوت به سمت دروازه	مدافع توپ را لمس می‌کند	مهاجم ۱ توپ را تحت کنترل خود در می‌آورد	ادامه بازی	پاس اضافی مجاز است
۵	شوت به سمت دروازه	مدافع توپ را لمس و توپ از خط طولی یا خط بیرونی دروازه بیرون می‌رود	بدون عکس‌العمل	پرتاب اوت برای مهاجم	پاس اضافی مجاز است
۶	شوت به سمت دروازه	خطا روی مهاجم ۱ در هنگام پاس	عدم تماس با توپ	پرتاب آزاد برای مهاجم	پاس اضافی مجاز است
۷	شوت به سمت دروازه	دروازه بان توپ را دفع می‌کند یا توپ به دروازه برخورد می‌کند	مهاجم موفق می‌شود توپ را مجدداً در کنترل خود در بیاورد	ادامه بازی	علامت هشدار خاتمه می‌یابد
۸	شوت به سمت دروازه	دروازه بان توپ را دفع می‌نماید / توپ به دروازه برخورد می‌کند	توپ از خط کناری خارج می‌شود	پرتاب اوت برای مهاجم	علامت هشدار خاتمه می‌یابد
۹	شوت به سمت دروازه	عدم عکس‌العمل	عدم عکس‌العمل	گل / پرتاب دروازه بان	حمله خاتمه یافته است
۱۰	شوت به سمت دروازه	دروازه بان توپ را در کنترل خود در می‌آورد	بدون عکس‌العمل	پرتاب دروازه بان	توپ از دست رفته است / حمله خاتمه یافته است
۱۱	شوت به سمت دروازه	دروازه بان توپ را دفع می‌نماید / توپ به دروازه برخورد می‌کند	مدافع توپ را در کنترل خود در می‌آورد	ادامه بازی	توپ از دست رفته است / حمله خاتمه یافته است

## توضیحات پیرامون قوانین شماره ۵ :

رفتار خارج از روحیه ورزشی ( قوانین ۸:۴ ، ۱۶:۱ د ، ۱۶:۶ ب )

نمونه هایی از رفتار خارج از روحیه ورزشی عبارتند از :

الف : فریاد کشیدن و صدا کردن بازیکنی که در حال انجام پرتاب ۶- متر است

ب : ضربه زدن به توپی که متوقف است تا حریف نتواند پرتابی را که اعلام شده بلافاصله اجرا نماید

ج : بد کلامی و بد رفتاری زبانی خطاب به حریف یا هم تیمی ؛

د : هنگامی که بازیکن یا مسئول تیم توپی را که از خط طولی عبور کرده و از زمین خارج شده است را نگهداشته و به بازی برنگردانند ؛

ه : تاخیر در اجرای یک پرتاب رسمی ؛

و : نگهداشتن حریف به وسیله پیراهن او ؛

ز : هنگام اعلام پرتاب ۶- متر برای حریف ، دروازه بان از دادن توپ خودداری نماید ؛

ح : اگر بازیکن به دفعات شوت را با پا یا ساق زیر زانو دفاع کند ؛

ط : اگر بازیکن دفاعی به دفعات وارد محوطه دروازه خودی شود ؛

ی : اگر یک بازیکن تلاش کند که یک تصور ( نادرست ) مبنی بر تخلف بازیکن حریف ایجاد کند .

## توضیحات پیرامون قوانین شماره ۶ :

رفتار شدید خارج از روحیه ورزشی ( قوانین ۸:۶ ، ۶:۱۶ ه )

نمونه هایی از رفتار شدید خارج از روحیه ورزشی عبارتند از :

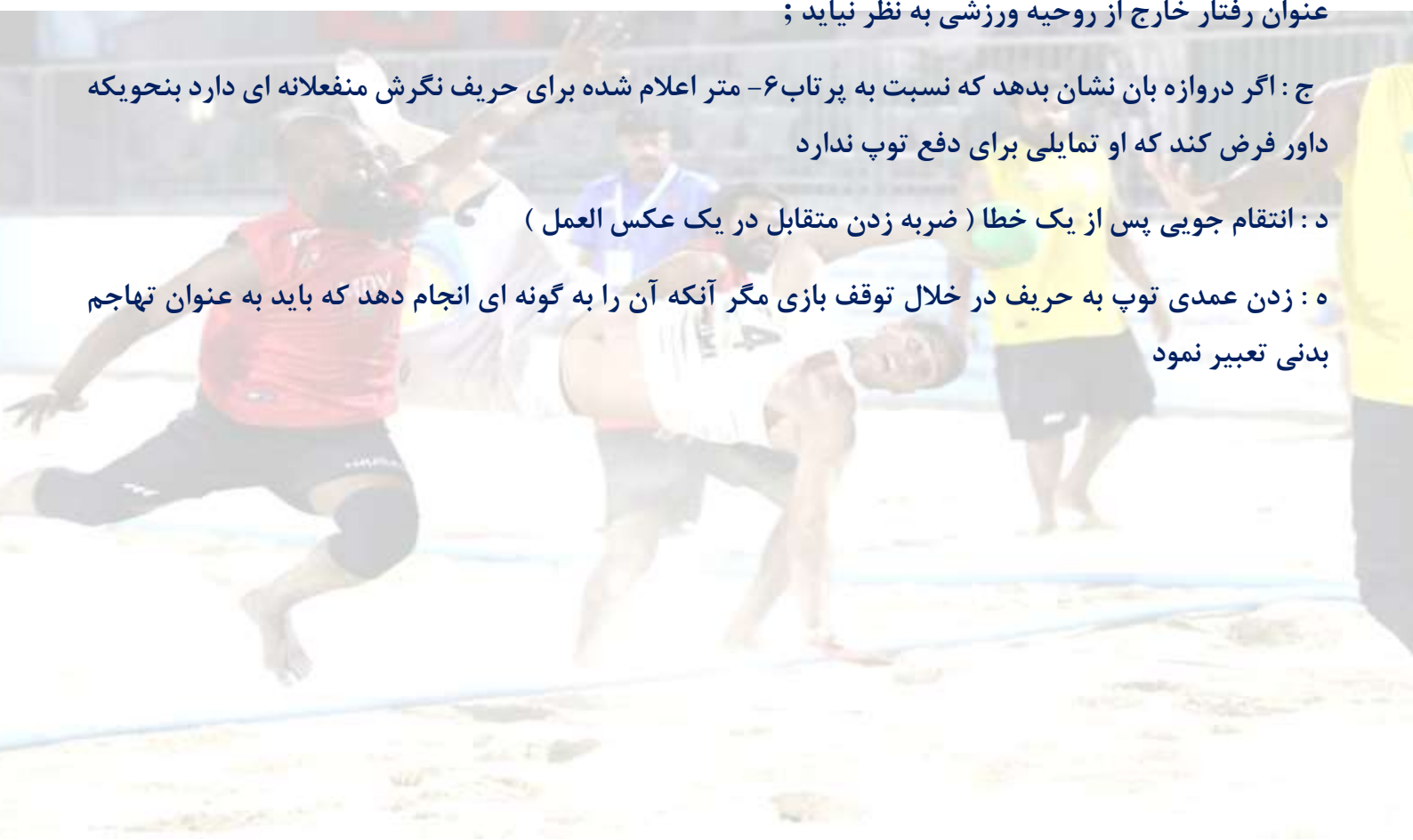
الف : رفتار توهین آمیز ( به وسیله گفتار ، صورت ، ژست یا تماس بدنی ) علیه افراد دیگر ( داور ، وقت نگهدار/منشی ، نماینده فنی ، مسئول تیم ، بازیکن ، تماشاگر و غیره ) ؛

ب : پرتاب یا هل دادن توپ به سمتی پس از تصمیم داور ، اگر توپ به قدری دور شود که این عمل فقط به عنوان رفتار خارج از روحیه ورزشی به نظر نیاید ؛

ج : اگر دروازه بان نشان بدهد که نسبت به پرتاب ۶- متر اعلام شده برای حریف نگرش منفعلانه ای دارد بنحویکه داور فرض کند که او تمایلی برای دفع توپ ندارد

د : انتقام جویی پس از یک خطا ( ضربه زدن متقابل در یک عکس العمل )

ه : زدن عمدی توپ به حریف در خلال توقف بازی مگر آنکه آن را به گونه ای انجام دهد که باید به عنوان تهاجم بدنی تعبیر نمود



## توضیحات پیرامون قوانین شماره : ۷

### تعریف یک " شانس مسلم گل " ( ۱۴:۱ )

منظور از قانون ۱۴:۱ مبنی بر یک "شانس مسلم گل" هنگامی است که :

الف : یک بازیکن پشت خط محوطه دروازه حریف کنترل توپ و بدن خود راداشته و فرصت شوت به سمت دروازه دارد و هیچ مدافعی قادر نیست از طریق روشهای قانونی مانع وی شود ؛

ب : بازیکنی که کنترل توپ و بدن خود را دارد ، در یک ضد-حمله به تنهایی در حال حرکت ( یا دریبلینگ ) به سوی دروازه بان است ، بدون آنکه هیچکدام دیگر از بازیکنان حریف قادر باشند به مقابل او آمده و ضد-حمله را متوقف سازند ؛

ج : بازیکن در موقعیت شرح داده شده در ( الف ) یا ( ب ) فوق ، با این تفاوت که بازیکن هنوز موفق نشده توپ را کنترل نماید ولی آماده است که بلافاصله توپ را دریافت نماید ، داوران باید متقاعد شوند که هیچکدام از بازیکنان حریف قادر نخواهند بود که با روشهای قانونی مانع رسیدن توپ به او شوند ؛

د : دروازه بان محوطه دروازه خود را ترک کرده و حریف در حالیکه کنترل توپ و بدن خود را دارد ، یک فرصت واضح و غیر قابل توقف برای پرتاب توپ به داخل دروازه خالی دارد . (حتی اگر مدافعین در موقعیت بین بازیکن پرتاب کننده و دروازه باشند این قابل اجرا خواهد بود ، اما داوران باید امکان مداخله این بازیکنان را با استفاده از روشهای قانونی در نظر داشته باشند . )

## توضیحات پیرامون قوانین شماره ۸ :

### توقف بازی به وسیله وقت نگهدار ( قانون ۱۸:۱ )

اگر وقت نگهدار بازی را بخاطر خطای تعویض یا ورود غیر قانونی تحت قوانین ۴:۴ ، ۴:۶ ، ۴:۱۳ ، ۴:۱۴ متوقف کند ، شروع مجدد بازی به وسیله پرتاب آزاد برای حریف ، معمولاً از محلی که تخلف انجام شده است ، می باشد . علیرغم این ، اگر توپ در هنگام توقف بازی در موقعیت مناسبتری برای حریف بوده ، آنگاه پرتاب آزاد باید از آن محل انجام شود ( نگاه کنید به پاراگراف سوم و چهارم قانون ۱۳:۸ )

در موارد چنین تخلفاتی ، وقت نگهدار بدون توجه به " قوانین عمومی آوانتاژ " قید شده در قانون ۱۳:۲ ، ۱۴:۲ باید بلافاصله بازی را متوقف نماید . اگر به علت چنین تخلفاتی توسط هر یک از اعضاء تیم دفاعی ، یک شانس مسلم گل از بین برود ، آنگاه متناسب با قانون ۱۴:۱ الف ، یک پرتاب ۶- متر باید اعلام شود .

در موقعیت های دیگری از تخلفاتی که نیاز به انعکاس به داوران دارد ، عموماً وقت نگهدار باید تا توقف بعدی بازی تأمل نماید .

با وجود این اگر وقت نگهدار بازی را متوقف نمود ، چنین مداخله ای نمی تواند منجر به تغییر مالکیت شود . شروع مجدد بازی با پرتاب آزاد برای تیمی خواهد بود که در لحظه توقف بازی توپ در مالکیت او بوده . علیرغم این اگر توقف بازی به علت تخلف هر یک از عوامل تیم دفاعی باشد ، و داوران اعتقاد داشته باشند که توقف نابهنگام یک شانس مسلم گل را از بین برده است ، آنگاه به استناد مشابهت با قانون ۱۴:۱ ب باید یک پرتاب ۶- متر اعلام شود . به عنوان یک اصل کلی ، تخلفاتی که توسط وقت نگهدار/منشی مشاهده و گزارش می شود ( باستثناء موارد قید شده در قوانین ۴:۴ ، ۴:۵ ، ۴:۱۴ ) منجر به جریمه شخصی نمی شود.

همچنین اگر در لحظه ای که تیم صاحب توپ یک شانس مسلم گل دارد ، نماینده فنی ( از فدراسیون جهانی هندبال یا فدراسیون قاره ای/ملی ) به علت تخلفی که منجر به تذکر شفاهی یا یک جریمه علیه بازیکن یا مسئول تیم دفاعی می شود ، ، بازی را متوقف نمایند ، شرایط مقرر برای اعلام یک پرتاب ۶- متر متناسب با قانون ۱۴:۱ الف ، شرح داده شده در پاراگراف دوم فوق ، قابل اجرا می باشد .

## توضیحات پیرامون قوانین شماره : ۹

### شوت اوت و ضد-حمله

اگر در خلال شوت-اوت یا یک ضد-حمله ، دروازه بان یا بازیکن مدافع مسیر حرکت بازیکن مهاجم را مسدود نمایند و یک برخورد بدنی ایجاد شود ، باید هم پرتاب ۶- متر و هم یک تعلیق یا دیسکالیفه اعلام شود .

دروازه بان یا بازیکن مدافع همواره مسئولیت این نوع رفتار خود را باید بپذیرند



## توضیحات پیرامون قوانین شماره: ۱۰

## ۱۵ ثانیه پایانی

۱۵ ثانیه پایانی (قوانین ۸:۱۱ الف، ۸:۱۱ ب)

۱۵ ثانیه پایانی در طول زمان معمول بازی (پایان هر دو وقت اول و دوم) و همچنین در هر "گل طلایی" اتفاق می افتد. شروع ۱۵ ثانیه آخر هر دو وقت بازی زمانی است که ساعت ۹ دقیقه و ۴۵ ثانیه یا ۰ دقیقه و ۱۵ ثانیه را نشان می دهد.

در خلال "گل طلایی" این قانون معتبر و قابل اجرا خواهد بود.

عدم رعایت فاصله (قانون ۸:۱۱ الف)

اگر پرتابی در ۱۵ ثانیه آخر هر دو وقت بازی و یا در خلال «گل طلایی» بعلت عدم رعایت فاصله توسط مدافعین قابل اجرا نباشد آنگاه این «عدم رعایت فاصله» منجر به دیسکالیفه + پرتاب ۶ متر می شود.

این قانون در صورتی قابل اجرا است که تخلف در ۱۵ ثانیه آخر هر دو وقت بازی یا همزمان با علامت پایانی و در خلال "گل طلایی" (به قانون ۲:۱۰ مراجعه کنید) رخ دهد. در این صورت، داوران بر اساس مشاهدات خود از حقایق تصمیم خواهند گرفت (قانون ۱۷:۱۳)

اگر بازی در ۱۵ ثانیه آخر یا در خلال "گل طلایی" به دلیل دخالتی که مستقیماً به آماده سازی یا اجرای پرتاب مربوط نیست (به عنوان مثال، خطای تعویض، رفتار خارج از روحیه ورزشی در منطقه تعویض) متوقف شود، قانون ۸:۱۱ الف اعمال خواهد شد.

برای مثال، اگر پرتاب اجرا شود اما توسط بازیکنی که خیلی نزدیک ایستاده و به طور فعال نتیجه پرتاب را خراب می کند یا در حین اجرا برای پرتاب کننده مزاحمت ایجاد می کند، بلاک شود، قانون ۸:۱۱ الف نیز باید اعمال شود. اگر بازیکنی کمتر از یک متر از پرتاب کننده فاصله داشته باشد اما به طور فعال در اجرا دخالت نکند، هیچ جریمه ای وجود نخواهد داشت. اگر بازیکنی که خیلی نزدیک ایستاده است از این موقعیت برای بلاک کردن شوت یا قطع پاس پرتاب کننده استفاده کند، قانون ۸:۱۱ الف نیز اعمال می شود.

دیسکالیفه در ۱۵ ثانیه پایانی (قانون ۸:۱۱ ب)

در صورت دیسکالیفه شدن بازیکن مدافع طبق قوانین ۸:۵ و ۸:۷ در ۱۵ ثانیه آخر هر دو وقت بازی یا در خلال "گل طلایی"، تخلفات طبق قانون ۸:۷ منجر به دیسکالیفه شدن + پرتاب ۶ متر همراه با گزارش کتبی خواهد بود و تخلفات طبق قانون ۸:۵ منجر به دیسکالیفه شدن + پرتاب ۶ متر بدون گزارش کتبی خواهد بود.

## کسب آوانتاژ در ۱۵ ثانیه پایانی (قانون ۸:۱۱ ب، پاراگراف آخر)

اگر تخلفی در طول ۱۵ ثانیه پایانی یا همزمان با علامت پایانی رخ دهد، قانون ۸:۱۱ ب قابل اجرا است (به قانون ۲:۱۰ مراجعه کنید). در این حالت، داوران بر اساس مشاهدات خود از حقایق تصمیم خواهند گرفت (قانون ۱۷:۱۳)

در این حالت اگر بر اثر تخلف تیم حریف بازیکن دریافت کننده پاس که در موقعیت مسلم گل است نتواند گلی بثمر برساند و یا با دادن پاس دیگری بازی را ادامه دهد، داوران باید بلافاصله بازی را قطع کرده و یک پرتاب ۶ متر اعلام نمایند.



## Substitution Area Regulation

مقررات منطقه تعویض

## مقررات منطقه تعویض

- ۱- هر تیم یک منطقه تعویض برای بازیکنان زمین دارد که ۱۵ متر طول دارد و ۳ متر عرض دارد. این مناطق در دو طرف زمین بازی بیرون خط طولی قرار دارند (قانون ۱:۷)
- ۲- هیچ شیئی به هر شکلی نباید در منطقه تعویض باشد. بطری های آب و حوله ها می توانند در یک جعبه قرار گیرند (به عنوان مثال در یک جعبه مارک دار) که توسط مسئول مسابقات تهیه می شود.
- ۳- فقط بازیکنان و مسئولین تیم که در برگ مسابقه ثبت شده اند، مجاز به حضور در منطقه تعویض می باشند (قوانین ۴:۲، ۴:۶)
- ۴- هر دو تیم در منطقه تعویض در سمت مربوط به خود مستقر می شوند (قانون ۱:۷، ۲:۱)
- ۵- مسئولین تیم مستقر در منطقه تعویض باید با لباس کامل ورزشی باشند (توضیح قانون ۴:۸)
- ۶- اگر مترجم نیاز باشد، او باید پشت منطقه تعویض مستقر شود.
- ۷- وقت نگهدار و منشی و همچنین نمایندگان فنی باید در خصوص نظارت بر منطقه تعویض و افراد حاضر در آنجا قبل و در جریان بازی با داوران همکاری نمایند.
- در ارتباط با منطقه تعویض، اگر هرگونه موارد تخلف از قوانین، قبل از شروع بازی وجود داشته باشد، تا قبل از اصلاح آن تخلفات بازی نمی تواند شروع شود. اگر این قوانین در جریان بازی مورد نقض قرار گرفت، پس از اولین توقف، بازی تا رفع موارد نقض نمی تواند ادامه پیدا نماید.
- ۸- الف: در جریان بازی مسئولین تیم حق و وظیفه راهنمایی و مدیریت تیم خود، به صورت جوانمردانه و با رعایت روحیه ورزشی و در چهارچوب قوانین را دارند. اصولاً در منطقه تعویض آنها باید به صورت نشسته یا زانو زده باشند.

علیرغم این، یک نفر از مسئولین می تواند در اطراف منطقه تعویض حرکت نماید، به خصوص در موارد:

- مدیریت بر تعویض بازیکن
- ارائه نکات فنی به بازیکنان در زمین و منطقه تعویض
- ارائه مراقبت های پزشکی
- درخواست تایم - اوت تیمی
- ارتباط با وقت نگهدار / منشی، این فقط توسط "سرپرست مسئول تیم" و فقط در شرایط غیر معمول امکانپذیر می باشد (قانون ۴:۶)

، یک نفر مسئول از هر تیم در هر لحظه ای از بازی مجاز به حرکت در منطقه می باشد علی‌رغم این ، مسئول تیم هنگام حرکت باید محدودیت های منطقه تعویض تعریف شده در بند ۱ فوق را رعایت نماید .

به صورت مشابه مسئول تیم همچنین باید به نیاز هر یک از افراد وقت نگهدار / منشی / نماینده فنی مبنی بر عدم ایجاد محدودیت دید آنها احترام بگذارد .

ب : اصولاً ، بازیکنان در منطقه تعویض باید بنشینند یا زانو بزنند . علی‌رغم این ، بازیکنان تعویضی هنگامی که آماده ورود به زمین می شوند ، مجازند که در اطراف منطقه تعویض حرکت نمایند ، تا زمانی که این کار ایجاد مزاحمت نکرده و منجر به مختل شدن منطقه تعویض نشود

ج : مسئولین تیم و یا بازیکنان مجاز نیستند به :

- با دخالت یا توهین به داوران / نمایندگان فنی ، وقت نگهدار ، منشی ، بازیکنان ، مسئولین تیم یا تماشاگران با رفتاری تحریک آمیز ، معترضانه یا انواع دیگر رفتار های خارج از روحیه ورزشی ( کلامی ، بوسیله صورت یا حرکات )

- ترک منطقه تعویض به منظور تاثیر بر جریان بازی

- هنگام گرم کردن کنار خط طولی ایستاده یا در حال حرکت باشد

اصولاً انتظار می رود مسئولین تیم و بازیکنان در منطقه تعویض تیم خود بمانند . با این وجود اگر مسئول تیم منطقه تعویض را ترک نماید و در موقعیت دیگری مستقر شود ، او حق هدایت و مدیریت تیم را از دست می دهد و باید برای به دست آوردن این حق خود به منطقه تعویض بازگردد .

افزون بر این ، بازیکنان و مسئولین تیم در طول بازی تحت نظارت داوران / نمایندگان فنی می باشند و در صورت تصمیم به ترک زمین و منطقه تعویض ، قوانین عادی برای جرائم شخصی قابل اجرا می باشد . بنا بر این رفتار خارج از روحیه ورزشی ، رفتار شدید خارج از روحیه ورزشی و رفتار افراطی خارج از روحیه ورزشی چه در زمین بازی و چه در منطقه تعویض اتفاق بیفتد به روش یکسانی جریمه خواهد شد .

۹- اگر مقررات منطقه تعویض مورد تخلف قرار گرفت ، داوران موظف هستند متناسب با قوانین ۱۶:۱ د ، ۱۶:۲ ج یا ۱۶:۶ ب ، ه ، ح اقدام نمایند ( تذکر شفاهی ، تعلیق ، دیسکالیفه ) .

۱۰- اگر داوران متوجه تخلفات انجام شده در مقررات منطقه تعویض نشدند ، بر این اساس وقت نگهدار / منشی / نماینده فنی در اولین توقف بعدی بازی باید به آنها اطلاع رسانی نمایند .

۱۱- مداخله توسط نماینده ( ها ) فنی :

نمایندگان فدراسیون جهانی هندبال ، فدراسیون قاره ای یا ملی ، که در بازی مسئولیت دارند ، این حق را دارند که در مورد امکان تصمیم در خصوص تخلف از قوانین ( باستثناء مواردی که داور بر اساس مشاهده حقایق تصمیم گرفته باشد ) یا در مورد تخلفات مقررات منطقه تعویض به داوران اطلاع رسانی نمایند .

نماینده فنی می تواند بازی را بلافاصله متوقف نماید ، در این قبیل موارد شروع مجدد بازی با پرتاب آزاد برای تیمی خواهد بود که مرتکب تخلف منجر به توقف بازی نشده باشد .

اگر توقف بازی به دلیل تخلف تیم دفاعی باشد و این توقف یک شانس مسلم گل را از بین برده باشد ، آنگاه متناسب با قانون ۱۴:۱ الف یک پرتاب ۶- متر باید اعلام شود .

داوران وظیفه دارند متناسب با توصیه های نماینده فنی ، برای اعلام جریمه شخصی متخلف اقدام نمایند . حقایق و جزئیات مربوط به دیسکالیفه باید گزارش شود ( قانون ۱۶:۹ )



## Athlete Uniform Regulation

## مقررات لباس ورزشکاران

## مقررات لباس ورزشکاران

لباس ورزشکاران و لوازم جانبی موجب هماهنگی و سازگاری با ورزش و افزایش عملکرد ورزشکاران شده و کمک می کند تصویر جذابی از ورزش را ارائه نمایند .

این قسمت از قوانین کلیه جزئیات و مشخصات در خصوص لباس و لوازم جانبی را که مورد انتظار است از قبیل رنگ ، سبک ، مقدار ، پارچه و مارک که همه تیم ها و سازمان دهندگان باید استفاده نمایند را بیان می نماید . مدیریت مسابقات ( CM ) باید لباس کلیه ورزشکاران شرکت کننده تیم ها را در جریان جلسه فنی ( TM ) و در خلال مسابقات کنترل نماید . لباس ورزشکاران مردان و زنان باید متناسب با استاندارد های نشان داده شده در اینجا باشد . با توجه به منشور المپیک ، پیامهای مذهبی ، سیاسی و نژاد پرستانه بر روی لباسهای ورزشکاران به شدت ممنوع است .

### I - رکابی مردان / تاپ زنان

سبک رکابی / تاپ باید متناسب با تصاویر نشان داده باشد . رکابی مردان باید بدون آستین و متناسب با بدن ( چسبان ) باشد و دارای فضای مناسب جهت تبلیغات باشد . تاپ زنان ( به صورت نیم تنه ) همچنین باید متناسب با بدن ( چسبان ) و در قسمت پشت کتف باید به صورت برش داده و فاقد پوشش باشد . پوشیدن بلوز زیر رکابی های رسمی تیم مجاز نمی باشد

### رنگ

به منظور انعکاس رنگ ها که غالباً در ساحل پوشیده و استفاده می شود رنگ رکابی / تاپ از رنگ های روشن و درخشان می باشد ( به عنوان مثال قرمز ، آبی ، زرد ، سبز ، نارنجی و سفید )

### نشان تجاری

آرم های برگزار کننده یا حامی مالی

آرم های برگزار کننده / حامی مالی ، می تواند جلو و یا عقب رکابی آقایان و جلو یا عقب تاپ زنان نقش ببندد

آرم تولید کننده لباس

آرم تولید کننده لباس جلوی رکابی / تاپ است و نمی تواند بیشتر از ۲۰ سانتی متر مربع باشد .

### شماره ورزشکار

شماره ورزشکار ( حداکثر ۱۰\*۱۲ سانتیمتر برای رکابی مردان و ۶\*۸ سانتیمتر برای تاپ زنان ) باید در جلو و

پشت رکابی مردان و تاپ زنان قرار بگیرد . این اطلاعات باید با رنگی متضاد با رکابی / تاپ چاپ شود ( به عنوان مثال روشن روی رکابی/تاپ تیره ، تیره روی رکابی/تاپ روشن ) .

## II- شورت مردان / شورت زنان

اعضای تیم باید شورت یکسان بپوشند. ورزشکاران مرد باید طبق تصویر موجود در صفحه ۸۵ ، شورت بپوشند. شورت بازیکنان مردان ، اگر خیلی گشاد نباشد، می تواند بلندتر باشد اما باید ۱۰ سانتی متر بالاتر از کاسه زانو باشد . ورزشکاران زن باید شلوارهای تنگ کوتاه با تناسب نزدیک و مطابق با گرافیک صفحه ۸۶ بپوشند.

تیم ها مجاز به داشتن لوگوی اسپانسر (از جمله سازنده) بر روی شورت خود هستند که در هر موقعیت و با هر اندازه ای قرار دارند.

هیچ محدودیتی در تعداد اسپانسرهای نمایش داده شده روی شورت وجود ندارد. ورزشکاران موظفند نام و نام مستعار خود را روی شورت/پایین خود چاپ کنند.

مسئولین تیم مربوطه باید لباس تیم خود را برای تایید در جلسه فنی TM قبل از مسابقه ارائه نمایند . پوشیدن بلوز زیر رکابی های رسمی تیم مجاز نمی باشد .

## برودت هوا

در شرایط آب و هوایی بد ، بازیکنان مجاز خواهند بود از بلوز چسبان ، شلوار بلند چسبان ( کشاله بند بلند تا پایین مچ و نه تا زانو ) استفاده نمایند . اینها باید با تیپ و رنگ لباس متناسب و هماهنگ باشد و از قوانین بازاریابی در ارتباط با شورت و کشاله بند ( بلند ) صرف نظر از سایز و موقعیت قرارگیری تبلیغ بر روی لباس متابعت کند .

نهایتاً مسئولین برگزار کننده ( CM ) در صورت ضرورت ، موظفند پس از مشورت با هیئت پزشکی، به بازیکنان اجازه دهند چنین لباسهای خاصی بپوشند .

لباس هوای سرد از بلوز تنگ با آستین بلند یا کوتاه و/یا شلوار تنگ بلند ( کشاله بند ) تشکیل می شود . این لباس باید چسبان و متناسب با فرم و مدل لباس تیم باشد . طول و رنگ لباس همه بازیکنان تیم باید یکسان باشد .

برای رکابی/تاپ هوای سرد ، آرم های حامی مالی می تواند روی کلیه وسائل زمستانی تیمهای

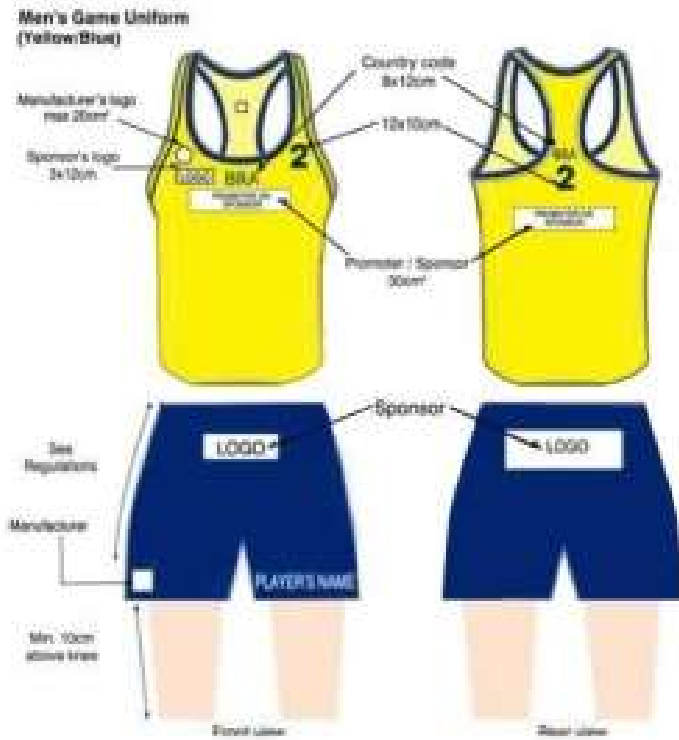
مردان و همچنین زنان باشد . برای شلوارهای هوای سرد، طبق حکم کلی که در بالا گفته شد، لوگوی

اسپانسر هم برای مردان و هم برای زنان مجاز است.، باشد .

# لباس مردان

## Men's uniform

### Men's Uniform



# لباس زنان

## Women's uniform

### Women's Uniform



# Sand Quality And Lighting

## مقررات کیفیت ماسه و روشنائی

## الزامات کیفیت ماسه در هندبال ساحلی

انتخاب ماسه احتمالاً مهمترین عامل در ساخت زمین است. ماسه باید غربال شده باشد، سایز مناسبی داشته باشد و زبر و درشت نباشد و بدون سنگ و ذرات خطرناک باشد. نباید آنقدر نرم و ریز باشد که موجب گرد و غبار و چسبندگی به پوست شود.

هر ماسه ای که مورد استفاده قرار می گیرد باید مشخصات ذیل را داشته باشد:

- شسته شده باشد: ماسه باید دو بار شسته شود و عاری از گل و لای و خاک رس که باعث تراکم می شود باشد.
- اندازه ذرات: سایز ذرات ماسه باید بین ۰/۵ تا ۱ میلی متر و مناسب تخلیه آبهای سطحی و دارای حداکثر ایمنی باشد
- شکل ذرات: ذرات زاویه دار زیرین موجب مقاومت در مقابل ایجاد تراکم خواهد شد و به تخلیه آبهای سطحی زمین کمک می کند.
- رنگ: رنگ قهوه ای مایل به زرد ماسه باعث جذب حرارت کمتر با حداقل تابش اشعه خورشید می شود.
- منبع، منشاء: ماسه با منشاء -گرانیته ( غیر آهکی - بدون کلسیم یا سنگ آهک ) که در تمام شرایط آب و هوایی قابل استفاده باقی می ماند و در مقابل باران های اسیدی مقاوم است در هندبال ساحلی برای ماسه با کیفیت بالا باید فرمول ذیل رعایت شود:

نام	قطر ذرات	مشخصات فنی ( درصد نگهداری در غربال )
شن ریز	۰/۲ میلی متر	0%
ماسه بسیار ضخیم	۲/۰ - ۱/۰ میلی متر	0% -- 0/6 %
ماسه درشت	۰/۱ - 5/0 میلی متر	حداقل ۸۰%
ماسه متوسط	۵/۰ - ۰/۲۵ میلی متر	حداکثر ۹۲%
ماسه ریز	۰/۲۵ - ۰/۱۵ میلی متر	۱۸% - ۷%
ماسه بسیار ریز	۰/۱۵ - ۰/۰۵ میلی متر	بزرگتر از ۲% نباشد
رس و گل و لای	کمتر از ۰/۵ میلی متر	بزرگتر از ۰/۱۵% نباشد

## روشنائی مورد نیاز در هندبال ساحلی

اگر مسابقه در شب برگزار شود، محوطه زمین باید روشن باشد بنحوی که بازیکنان، مسئولین و دیگر افراد که هم در محل و هم در تلویزیون مشاهده می‌کنند بتوانند کاملاً واضح مسابقه را ببینند. این به مفهوم آن است که سطح روشنائی، کنتراست و درخشندگی باید به صورتی طراحی شود که همه محوطه را بپوشاند. سطح روشنائی همچنین به سطح رویداد و رده مسابقات بستگی دارد.

در موارد مسابقات بین‌المللی که در شب برگزار می‌شود، روشنائی مصنوعی تعبیه شده باید ۱۰۰۰ تا ۱۵۰۰ (حداقل) لوکس، ۱ متر بالاتر از سطح زمین باید در دسترس باشد. روشنائی مصنوعی همچنین می‌تواند در مسابقات در طول روز - بنا به درخواست تلویزیون - به منظور کاهش اثرات سایه نیز استفاده شود.

حداقل سطح روشنائی مورد نیاز (لوکس):

۱۲۰ لوکس

تمرین

۴۰۰ لوکس

مسابقات محلی (داخلی)

۱۵۰۰ تا ۱۰۰۰ لوکس

مسابقات بین‌المللی



## III. Glossary of Terms

### ۳. واژه نامه اصطلاحات

## واژه نامه اصطلاحات

یک بند در قوانین بازی هندبال ساحلی آمده است که به داور این اختیار را می دهد تا حتی پس از آنکه تخلفی اتفاق می افتد ، اگر که توقف بازی یک جریمه غیر منصفانه برای تیم خطا کننده باشد ، بازی را ادامه بدهد	آوانتاژ Advantage
حمله بازگشتی	ضد -حمله Counter-attack
توصیف کردن به ابتکار و قوه خلاقیت آشکار	خلاقانه ( شوت ، عمل ) Creative (shot, action)
سازگاری با قوانین، روح و آداب و رسوم ورزش؛ اخلاق ورزشی	بازی جوانمردانه Fair Play
قانون اجازه می دهد تیمی که گل اول را بشمر برساند به عنوان برنده اعلام شود	گل طلائی Golden Goal
پرش در هوا	در پرواز In-flight
بازیکن یک گل قانونی به تیم خود بزند	گل به خودی Own goal
به این مفهوم است که برای رفع مشکل تساوی تیمها ، به تعداد بازیکنان مساوی از تیمها هر کدام از یک طرف به تناوب به دروازه ای شوت می کنند که دروازه بان از آن دفاع می کند	شوت-اوت Shoot-out
تخلف از قوانین است و هنگامی اتفاق می افتد که بازیکن گام های زیادی برمی دارد بدون آنکه توپ را به زمین بزند ( بدون دریبل )	گام های اضافه Travelling
هنگامی اتفاق می افتد که تیم مالکیت توپ را به هر علتی به تیم مقابل واگذار نماید ( قطع شدن پاس ، شوت از دست رفته ، تخلف از قوانین )	تغییر مالکیت توپ Turnover
یک تیم تلاش می کند توپ را با سرعت ممکن در زمین حرکت داده و در موقعیت کسب گل قرار بگیرد ، در حالیکه دفاع ناقص بوده و فرصت سازماندهی پیدا نمی کند	حمله-سریع Fast break
بازیکن در تلاش برای گرفتن یا توقف توپ نتواند آن را کنترل کند .	کورمال Fumbling
از ماهیت یک منظره حساس ، چشمگیر ، خلق یک اثر با کارائی هیجان انگیز با شکوه ( برای یک گل تماشائی و دیدنی ۲ امتیاز باید اعلام شود)	دیدنی و جذاب ( گل ) Spectacular (goal)
یک شوت همراه با چرخش کامل بدن در هوا	شوت چرخشی Spin shot
گرفتن توپ از حریف که صاحب توپ است و یا قطع کردن یک پاس	قطع کردن ( حائل شدن ) قاپیدن توپ Stealing , Interception

## یادداشت



## یادداشت

